
Leistungsbeschreibung mit Leistungsverzeichnis

METALLTÜREN, GLASWÄNDE

Projekt: **Klinikum Ludwigshafen - Neubau Haus D**

Auftraggeber: **Klinikum Ludwigshafen**

Erstellt von:

Summe netto: EUR

zzgl. 19% MwSt: EUR

Summe inkl. MwSt: EUR

(Ort und Datum, rechtsverbindliche Unterschrift, Stempel)

Projekt: Klinikum Ludwigshafen - Neubau Haus D

LV-Bezeichnung: METALLTÜREN, GLASWÄNDE

Inhaltsverzeichnis

01	METALLTÜREN, GLASWÄNDE UND BRANDSCHUTZVERGLASUNG	3
01.01	VERGLASTE ALUMINIUM-RAHMENTÜREN	22
01.02	STAHLBLECHTÜREN	41
01.03	Umänderung Schiebetüren Eingang	56
01.04	LEISTUNGEN AUF NACHWEIS	57
01.05	DOKUMENTATION	59
	Zusammenstellung (Ebene 2)	62
	Zusammenstellung	63

Projekt: Klinikum Ludwigshafen - Neubau Haus D

LV-Bezeichnung: METALLTÜREN, GLASWÄNDE

OZ	Menge	Einheit	Einheitspreis EUR	Gesamtbetrag EUR
----	-------	---------	-------------------	------------------

01	METALLTÜREN, GLASWÄNDE UND BRANDSCHUTZVERGLASUNG			
----	---	--	--	--

0.1 Allgemeine Vorbemerkungen - Angaben zur Baustelle entsprechend VOB C DIN 18299 ATV

0.1 Angaben zur Baustelle

0.1.1 Lage der Baustelle

(Anschrift): Bremserstr. 79, 67063 Ludwigshafen

0.1.2 Besondere Belastung aus Immissionen sowie besondere klimatische oder betriebliche Bedingungen

Keine Angaben

0.1.3 Art und Lage der baulichen Anlagen

Umbau der jetzigen Zentralen Notaufnahme (im Folgenden: ZNA) in Haus A Ebene 0 Klinikum Ludwigshafen

Bei den ausgeschriebenen Bauarbeiten handelt es sich den Umbau der jetzigen ZNA in Haus A Ebene 0. (Siehe „Baustelle“/„Baustellengelände“, „Klinikgelände“ und „Haus A“, Anlage: Lageplan)

Die Maßnahme ist unter "Gewerkespezifische Vorbemerkungen" genauer beschrieben.

Die Gesamtarbeiten werden in 2 Bauabschnitten mit Unterabschnitten während des Krankenhausbetriebes umgebaut bzw. erweitert.

(Siehe Bauabschnittsplan, Anlage: Bauabschnitte mit Baustelleneinrichtung 04-11-2025, Gebäudeschnitt)

0.1.4 Verkehrsverhältnisse, Verkehrswege, Lagerflächen, Zugang, Parken

Der AN/Bieter hat sich rechtzeitig vor Angebotsabgabe über die genauen Verkehrsverhältnisse vor Ort (z.B. evtl. Einschränkungen für schwere Baustellenfahrzeuge, etc.) zu informieren und etwaige Erschwernisse einzukalkulieren. Zudem hat er sich über die auftraggeberseitigen internen Vorschriften nach Ziffer 10.1 WBVB zu informieren und diese zu berücksichtigen.

Seine Vorarbeiten hat er so einzurichten, dass er zum vereinbarten Termin mit der Arbeitsausführung beginnen kann.

Die Baustelle darf nur zum Be- und Entladen angefahren werden,

Lieferfahrzeuge sind unmittelbar nach Abschluss des Entladevorgangs von der Baustelle zu entfernen.

Auf dem Baustellengelände selbst herrscht absolutes Parkverbot.

Projekt: Klinikum Ludwigshafen - Neubau Haus D

LV-Bezeichnung: METALLTÜREN, GLASWÄNDE

OZ	Menge	Einheit	Einheitspreis EUR	Gesamtbetrag EUR
----	-------	---------	-------------------	------------------

Es sind keine Parkmöglichkeiten für Fahrzeuge des AN gegeben. Der AN hat für eine Parkmöglichkeit der Fahrzeuge außerhalb der Baustelle selbst zu sorgen.

Sämtliche notwendigen Verkehrssicherungsmaßnahmen sind rechtzeitig und auf eigene Kosten des AN bei der zuständigen Behörde anzumelden, die entsprechenden Genehmigungen sind einzuholen. Der AG ist nicht für die Genehmigung verantwortlich. Es obliegt dem AN, selbst einzuschätzen, welche Tätigkeiten genehmigungspflichtig sind.

Alle Arbeiten sind so auszuführen, dass der unterbrechungslose Betrieb des Klinikums Ludwigshafen und der Notaufnahme jederzeit gewährleistet ist.

Aufgrund der sensiblen Lage der Baumaßnahme in der Gesamtanlage des Klinikums sind größtmögliche Vorsichtsmaßnahmen zu ergreifen, um den öffentlichen PKW- und Fußgängerverkehr nicht zu gefährden.

Für Rettungsfahrzeuge ist immer Platz zu lassen, Rettungsfahrzeuge haben immer Vorfahrt vor Baustellenfahrzeugen, dies gilt im gesamten Klinikgelände. Sämtliche Mehraufwendungen aufgrund der dargestellten Verhältnisse, wie z.B. mehrmalige An- und Abfahrten, sind in die Einheitspreise einzukalkulieren.

Die Anlieferung mit Transportfahrzeugen darf, wenn keine andere Möglichkeit besteht, über die Feuerwehrumfahrt sowie über die Zufahrt der Rettungsdienste zur Liegendkrankenvorfahrt erfolgen. Ist das der Fall, muss der AN sicherstellen, dass er jederzeit umgehend Platz für Einsatzfahrzeuge, Krankentransporte oder Anlieferungen durch Dritte zum Krankenhaus machen kann. Anlieferungen mit größeren Fahrzeugen (größer als Mannschafts-/Pritschenwagen) sind unzulässig, es sei denn, der Bauherrn stimmt diesen zu.

Der Zugang für das Personal des AN erfolgt über in Betrieb befindliche Flure sowie über eine außenliegende Treppe.

Die Baustelle darf nur über die gekennzeichneten Zu- und Ausgänge betreten werden.

Wege für den Personen- bzw. Fahrzeugverkehr auf der Baustelle dürfen nicht durch Bauarbeiten beeinträchtigt werden. Zufahrtswege für Feuerwehr-, Rettungs-, Polizei- und sonstige Hilfsfahrzeuge sind mit Ausnahme des unter Ziffer 0.1.4. Beschriebenen stets freizuhalten.

Die Baustellenanfahrt erfolgt ausschließlich zum Zwecke der Anlieferung von Materialien, Maschinen und Geräten. Materialien, Maschinen und Geräte sind dem Arbeitsfortschritt entsprechend sofort an den jeweiligen Verwendungsort auf der Baustelle zu verbringen. Be- und Entladung sind mit der Objektüberwachung des AG oder dem AG abzustimmen.

Lagerplatz steht innerhalb und außerhalb des Gebäudes A nicht zur Verfügung, der AN hat deshalb einzukalkulieren, dass er das werktätlich benötigte Verbrauchsmaterial jeweils werktätlich anzuliefern und nicht verbrauchtes Material für den nächsten Tag wieder zu beräumen und neu anzuliefern hat.

Projekt: Klinikum Ludwigshafen - Neubau Haus D

LV-Bezeichnung: METALLTÜREN, GLASWÄNDE

OZ	Menge	Einheit	Einheitspreis EUR	Gesamtbetrag EUR
----	-------	---------	-------------------	------------------

Etwa darüber hinaus erforderliche Lager- und Arbeitsplätze hat der Auftragnehmer zu beschaffen. Die Kosten sind in die Einheitspreise einzukalkulieren.

0.1.5 Lage, Art, Anschlusswert und Bedingungen für das Überlassen von Anschlüssen für Wasser, Energie und Abwasser und dergleichen

Bauwasser steht zur Verfügung, hier ist vom AN der Schlauchweg bis zur Verwendungsstelle einzukalkulieren, Baustrom wird bauseits über einen Hauptverteiler gestellt, erforderliche Verlängerungskabel sind durch den AN einzukalkulieren.

Für die Arbeitsplatzbeleuchtung haben die Einzelgewerke selbst zu sorgen. Diese ist zeitgerecht, in eigener Veranlassung und Haftung zu errichten, vorzuhalten, zu betreiben, erforderlichenfalls umzuverlegen und zu entfernen.

0.1.6 Lage und Ausmaß der dem Auftragnehmer für die Ausführung seiner Leistungen zur Benutzung o. Mitbenutzung überlassenen Flächen und Räume

Es wird ausdrücklich darauf hingewiesen, dass Lagermöglichkeiten von Baustoffen und Geräten auf der Baustelle nicht zur Verfügung stehen. Zwingende notwendige kurzfristige Lagerung von Baustoffen und Geräten werden zugelassen, sind aber rechtzeitig mit der Bauleitung des AG abzustimmen. Bei Zuwiderhandlung ist die Bauleitung berechtigt, nach einmaliger fruchtloser Aufforderung Materialien/Geräte zu Lasten des AN umsetzen bzw. abfahren zu lassen.

Es stehen im Gebäude keine abschließbaren Räume zur Verfügung. Aufenthalts- und Lagerräume außerhalb des Geländes des Klinikums sind vom Bieter vorzuhalten. Kosten für entsprechende Einrichtungen sind in die Einheitspreise einzukalkulieren. Der Bauherr stellt pro Auftragnehmer maximal nur die Stellfläche für einen ISO-Container (6 x 2,45m) zur Verfügung, Zugang stirnseitig. Der Aufstellort ist allerdings nicht in der näheren Umgebung der Baustelle.

Sanitärräume: Es steht Toiletten bauseits zur Verfügung.

Das Einrichten, Vorhalten und Räumen der Baustelle einschl. aller dazugehörigen Nebenarbeiten ist in die Einheitspreise einzurechnen.

0.1.07 Besondere umweltrechtliche Vorschriften

Der Auftragnehmer hat die Maßnahmen zum Schutze der Umwelt in eigener Verantwortung durchzuführen. Allgemein gültige gesetzliche und behördliche Bestimmungen sind zu beachten.

0.1.08 Besondere Vorgaben für die Entsorgung

Sauberkeit auf der Baustelle:

Der Auftragnehmer hat sämtliche von seinen Arbeiten herrührenden Verunreinigungen, Abfälle, Bauschutt und dgl. am Ende jeden Arbeitstages zu beseitigen. Diese sind arbeitstäglich auf eigene Kosten aus dem Gebäude

Projekt: Klinikum Ludwigshafen - Neubau Haus D

LV-Bezeichnung: METALLTÜREN, GLASWÄNDE

OZ	Menge	Einheit	Einheitspreis EUR	Gesamtbetrag EUR
----	-------	---------	-------------------	------------------

und von der Baustelle abzutransportieren und zu entsorgen.

Kommen die Auftragnehmer dieser Verpflichtung trotz Aufforderung nicht nach, kann der Auftraggeber die arbeitstägliche Beseitigung der Verunreinigung auf Kosten der Auftragnehmer veranlassen, bis dieser seiner Verpflichtung wieder nachkommt.

Die gesamte Baustelle wird jeweils am vorletzten Arbeitstag (Donnerstag) einer Arbeitswoche zusätzlich feingereinigt. Hierfür stellen die Auftragnehmer kostenlos eine entsprechende Anzahl von Arbeitskräften einschließlich Arbeitsmittel zu Verfügung, soweit ihre Arbeiten zur Verschmutzung der Baustellen beigetragen haben. Über den Einsatz dieser Arbeitskräfte entscheidet die Objektüberwachung nach billigem Ermessen (§ 315 BGB) in Abstimmung mit den Fachbauleitern. Kommt ein Auftragnehmer, trotz erfolgter Abstimmung, dieser Obliegenheit nicht nach, wird auf seine Kosten eine Ersatz-Arbeitskraft beigestellt.

Der Auftragnehmer verpflichtet sich, für seine Mitarbeiter in den Räumen des Auftraggebers ein Rauch-, Alkohol-, und Drogenverbot zu erlassen und dessen Einhaltung zu überwachen.

0.1.09 Schutzgebiete o. Schutzzeiten im Bereich der Baustelle

Allgemein:

Dem Auftraggeber sind seitens der Bauleitung des AN vor Beginn der Arbeiten alle Projektbeteiligten des AN anzuzeigen, damit im Falle möglicher durch die Arbeiten entstehender Risiken bzw. Gefährdungen (z.B. Arbeiten an Bestandsanlagen, o. ä.) alle Beteiligten kurzfristig informiert werden können. Die Liste mit Namen, Funktion, Telnr., Mobilnr., E-Mail Adresse ist dem AG unverzüglich nach Auftragserteilung vorzulegen. Änderung oder Ergänzungen sind ohne Aufforderung umgehend einzureichen. Der Auftraggeber verarbeitet diese Daten unter Einhaltung der Bestimmungen der Datenschutzgrundverordnung (DSGVO).

0.1.10 Art und Umfang des Schutzes von Bäumen, Pflanzenbeständen, Vegetationsflächen, Verkehrsflächen, Bauten, Bauwerk, Grenzsteinen im Bereich der Baustelle

Keine Angaben

0.1.11 BESCHRÄNKUNGEN FÜR DIE BESEITIGUNG VON ABWASSER UND ABFÄLLEN:

Die Einheitspreise beinhalten auch die Kosten für die Entsorgung des anfallenden Schuttmaterials (Transport und Kippgebühr), sofern in den jeweiligen Positionen keine abweichenden Festlegungen getroffen sind.

Die Entsorgung hat entsprechend den geltenden Vorschriften zu erfolgen.

Hierbei sind insbesondere zu berücksichtigen:

- Kreislaufwirtschafts- und Abfallgesetz KrW-/AbfG
- Transportgenehmigungsverordnung TgV

Projekt: Klinikum Ludwigshafen - Neubau Haus D

LV-Bezeichnung: METALLTÜREN, GLASWÄNDE

OZ	Menge	Einheit	Einheitspreis EUR	Gesamtbetrag EUR
----	-------	---------	-------------------	------------------

- Gewerbeabfallverordnung GewAbN
- Altholzverordnung AltholzV
- Abfallverzeichnis-Verordnung AW
- Ersatzbaustoffverordnung

Die Entsorgung hat außerdem entsprechend den Satzungen/ Richtlinien der zuständigen Verwaltung (Stadt/Kreis) zu erfolgen. Bei Widerspruch zu den Vorbemerkungen des Leistungsverzeichnisses gelten für die Entsorgung diese Vorschriften.

Die Entsorgung ist über Entsorgungsnachweise und Begleitscheine bzw. Übernahmescheine zu dokumentieren, auch wenn das nach den öffentlich-rechtlichen Vorschriften (z.B. bei nicht kontaminiertem Material) nicht erforderlich wäre. Soweit keine entsprechenden Entsorgungsnachweise, Begleitscheine oder Übernahmescheine vorliegen, besteht keine Verpflichtung des AG, eine Entsorgung zu vergüten.

Diese Nachweise aller entsorgten Materialien sind der Schlussrechnung gesammelt und bezogen auf die jeweils zusätzlich abgerechnete Leistung der jeweiligen Abschlagsrechnung beizufügen.

0.1.12 Gem. Baustellenverordnung getroffene Maßnahmen

Der AN hat bei der Ausführung der Arbeiten die Arbeitsschutzgesetzgebung und die daraus resultierenden Verordnungen zu beachten sowie die Hinweise des SIGE-Koordinators und den SIGE-Plan zu berücksichtigen. Alle im Rahmen der Baustellenverordnung vorzulegenden Unterlagen sind auf die Anweisung des SIGE-Koordinators vorzuweisen. Die Kosten hierfür sind in die Einheitspreise einzukalkulieren.

Die Nutzung der Mitarbeitercafeteria (Kantine) ist aus Hygienegründen untersagt. Das öffentliche Bistro in der Eingangshalle darf auf eigene Kosten genutzt werden.

Rauchen ist nur in ausdrücklich ausgewiesenen Bereichen erlaubt, im Gebäude ist dies streng untersagt.

Die erforderlichen Schutzmaßnahmen inkl. Anmeldeprozess auch in Bezug auf den Infektionsschutz sind zu beachten und einzukalkulieren. Der Bauherr behält sich vor, auch diesbezüglich von seinem Hausrecht Gebrauch zu machen und bei Bedarf ggf. strengere Regeln zu erlassen.

0.1.13 Besondere Anordnungen, Vorschriften und Maßnahmen der Eigentümer von Leitungen, Kabel, und dergleichen

Keine Angaben

0.1.14 Art und Zeit der vom Auftraggeber veranlassten Vorarbeiten

Der AN bekommt vom AG einen Vermessungsfestpunkt von Höhe und Achsen (Hoch-, Rechtswert, Höhe in müNN) übergeben. Ausgehend von diesem Festpunkt erfolgen die Ausbaurbeiten.

Projekt: Klinikum Ludwigshafen - Neubau Haus D

LV-Bezeichnung: METALLTÜREN, GLASWÄNDE

OZ	Menge	Einheit	Einheitspreis EUR	Gesamtbetrag EUR
----	-------	---------	-------------------	------------------

0.1.15 Bauzaun:

Der Bauzaun wird bauseits gestellt.

0.1.16 Arbeiten anderer Unternehmer auf der Baustelle

Es werden zeitgleich Ausbauarbeiten anderer Unternehmer durchgeführt. Dies hat der AN zu berücksichtigen und sich mit den anderen zeitgleich arbeitenden Gewerken zu koordinieren.

Der Bieter hat sich mit den anderen Firmen, die am Gesamtbauvorhaben beschäftigt sind, so abzusprechen, dass ein reibungsloser Bauablauf gewährleistet ist. Gegenseitige Abstimmung und Rücksichtnahme ist unerlässlich. Es gilt Ziff. 10.8 der WBVB.

Parallel arbeitende Gewerke sind vor allem:

- HLSK-Montagen
- Trockenbauarbeiten
- Estrich- und Bodenbelagsarbeiten
- Elektroarbeiten

Siehe auch Technische Vorbemerkungen und LV-Positionen der einzelnen Titel.

0.1.17 Generalablauf und Terminplan:

Die im Leistungsverzeichnis angegebenen Einheitspreise enthalten alle Kosten, einschließlich derjenigen, die durch Bauablaufstörungen, Verzögerungen und Witterungseinflüsse entstehen können. Dabei sind Verzögerungen bis zu einer Dauer von maximal 2 Monaten bereits in den Einheitspreisen einkalkuliert und vom Auftragnehmer zu tragen. Ungeachtet dessen sind Behinderungen nach Maßgabe des § 6 VOB/B unverzüglich anzuzeigen und Störungssachverhalte ausreichend zu dokumentieren.

Der Auftragnehmer trägt somit das Risiko für derartige zeitliche Abweichungen und hat diese bei der Kalkulation der Einheitspreise entsprechend berücksichtigt.

Zusätzliche Nachforderungen sind nur dann zulässig, wenn Verzögerungen oder Bauablaufstörungen die Dauer von 2 Monaten überschreiten und unvorhersehbar bzw. außerhalb der üblichen Risiken liegen. Die Abrechnung erfolgt über die Position 1.020

Der vorgegebene Terminplan ist in seinen Eckterminen unbedingt einzuhalten!

(Siehe Terminplan, Anlage: Bauzeitenplan)

Ablaufplanung im Detail

Projekt: Klinikum Ludwigshafen - Neubau Haus D

LV-Bezeichnung: METALLTÜREN, GLASWÄNDE

OZ	Menge	Einheit	Einheitspreis EUR	Gesamtbetrag EUR
----	-------	---------	-------------------	------------------

In einem wöchentlichen Abstimmungstermin (i.d.R. im Zuge der Baubesprechung) werden gemeinsam zwischen dem Bauherrn und den ausführenden Unternehmen / respektive mit dem AN-Vertreter die kommenden Aktivitäten bis auf Tages- und Bereichsbasis besprochen. Dieser Termin muss durch die Auftragnehmer vorbereitet werden, um die geplanten Aktivitäten gemeinsam planen und abbilden zu können und entspricht der Arbeitsvorbereitung der Auftragnehmer. Durch die Abstimmung soll auch die Koordinierung zwischen den einzelnen Gewerken erleichtert werden. Eine Vorbereitung und Teilnahme mindestens eines aussagefähigen Vertreters ist zwingend erforderlich. Der Aufwand für diesen Abstimmungstermin bewegt sich im Rahmen einer normalen Baubesprechung und wird nicht gesondert vergütet.

Darüber hinaus kann es auf beiderseitige Anforderung einen täglichen kurzen Abstimmungstermin geben, in dem die Aktivitäten des letzten Tages und des aktuellen Tages durchgesprochen und eventuelle Anpassungen an der terminlichen Planung vorgenommen werden. Der Abstimmungstermin soll den üblichen Abstimmungen auf der Baustelle entsprechen und eine Dauer von 15 Minuten nicht wesentlich überschreiten. Entsprechende Abstimmungstermine sollen kleinere Anpassungen und Detailkoordinationen außerhalb der wöchentlichen Baubesprechungen ermöglichen. Die Verpflichtung des Auftragnehmers zur Erstellung und Fortschreibung des Baufristenplans gem. 10.2 WBVB bleibt unberührt.

0.1.18 ANFORDERUNG DIGITALER AUFMASSE:

Die Abrechnung und die zugehörigen Aufmaße sind so aufzustellen, dass sie sowohl manuell als auch mit EDV geprüft werden können. Hierfür sind die Aufmaße zusätzlich zur Ausfertigung in Papierform auch digital (per Email) im PDF und offenem Excel-Dateiformat vorzulegen.

0.1.19 PRODUKTANGABEN BIETER

Produktdatenblätter, Zulassungen etc. und sonstige Nachweise sowie Muster sind spätestens auf Anforderung innerhalb von 6 Kalendertagen vorzulegen (in Schriftform und elektronisch im pdf-Format per E-Mail).

Übereinstimmungserklärungen bei brandschutzrelevanten Bauteilen sind durch den AN vorab vorzulegen.

Für alle Bauabschnitte sind jeweils die gleichen Produkte anzubieten und zu verwenden.

0.1.20 GLEICHWERTIGKEIT ZU LEITFABRIKATEN:

Werden andere Fabrikate als die im LV angegebenen Leitfabrikate angeboten, so ist vom Bieter der Nachweis der Gleichwertigkeit zumindest in Bezug auf die in der Leistungsbeschreibung angegebenen Anforderungen sowie weiteren wesentlichen Eigenschaften des Leitfabrikats bezüglich Qualität und gestalterischen Vorgaben zu erbringen. Geringfügige Abweichungen in anderen, für die Funktion, die Dauerhaftigkeit und den Betrieb unwesentlichen Eigenschaften sind zulässig.

0.1.21 ANGABEN ÜBER BAUART, BAUTEIL, BAUSTOFF:

Projekt: Klinikum Ludwigshafen - Neubau Haus D

LV-Bezeichnung: METALLTÜREN, GLASWÄNDE

OZ	Menge	Einheit	Einheitspreis EUR	Gesamtbetrag EUR
----	-------	---------	-------------------	------------------

Mit den im Leistungsverzeichnis enthaltenen Angaben über Bauart, Bauteil, Baustoff und Abmessungen gelten auch der Herstellungsvorgang und -ablauf bis zur fertigen Leistung unter Zugrundelegung der anerkannten Regeln der Technik und der gesetzlichen und behördlichen Vorschriften als beschrieben.

Hierbei bedeutet Bauart das Herstellen durch Zusammenfügen der Stoffe und Bauteile bis zur fertigen Leistung.

0.1.22 EINBAU, LIEFERUNG, ENTSORGUNG von STOFFEN:

Alle Leistungen umfassen neben dem fachgerechten Einbau auch die Lieferung der dazugehörigen Stoffe und Bauteile einschließlich Abladen, innerbetrieblichem Transport, Lagern auf der Baustelle sowie Sicherung bis zur Abnahme und Übernahme durch den Bauherrn.

Der Transport sämtlicher Materialien zu den jeweiligen Verwendungsstellen (Verarbeitungs- bzw. Einbauorten) ist, sofern nicht ausdrücklich anders beschrieben, in den Einheitspreisen einzukalkulieren. Be- und Entladevorgänge sind mit der Objektüberwachung des AG abzustimmen.

Die Entsorgung sämtlicher Reststoffe, Verpackungen, Paletten, Materialreste, Müll usw. ist vom Auftragnehmer unverzüglich, fachgerecht und vorschriftsgemäß auf eigene Kosten spätestens bis zum Ende des jeweiligen Arbeitstages vorzunehmen. Paletten sind spätestens bei Anlieferung deutlich und dauerhaft (z. B. mit Spraylack oder wasserfestem Stift) mit dem Namen des Auftragnehmers zu kennzeichnen.

Bei Missachtung dieser Regelung oder Zurücklassen von Materialresten, Verpackungen oder Müll behält sich der Bauherr vor, die Entsorgung durch Dritte veranlassen zu lassen und die hierfür entstehenden Kosten anteilig dem Verursacher in Rechnung zu stellen. Siehe hierzu schon die Regelungen oben unter Ziffer 0.1.08.

0.1.23 TERMINE, BAUAUSFÜHRUNG, ARBEITSABSCHNITTE:

Auf die Regelungen in den BVB und den WBVB wird verwiesen., insbesondere Ziff. 10.2 WBVB.

0.1.24 ARBEITSZEITEN/ LÄRMINTENSIVE ARBEITEN/ AN- UND ABMELDUNG MITARBEITER

Die Arbeiten sind in den Zeiten montags bis freitags von 7.00 bis 18.00 Uhr auszuführen, samstags zu gleichen Zeiten, wenn hier von keinen größeren Beeinträchtigungen des Klinikbetriebes auszugehen ist.

Der AG darf zum Zwecke des Schutzes der Patienten oder der Ermöglichung des OP-Betriebs festlegen, dass lärmintensive und/oder vibrationsintensive Arbeiten für bis zu 2 Stunden pro Tag ausgesetzt werden und solche Arbeiten erst anschließend wieder fortgesetzt werden dürfen. Soweit möglich, sind diese Zeitfenster zu nutzen, um andere Arbeiten vorzuziehen.

Solche vom AG festgelegten Unterbrechungen berechtigen nicht zu Mehrforderungen des AN.

Projekt: Klinikum Ludwigshafen - Neubau Haus D

LV-Bezeichnung: METALLTÜREN, GLASWÄNDE

OZ	Menge	Einheit	Einheitspreis EUR	Gesamtbetrag EUR
----	-------	---------	-------------------	------------------

Lärmintensive und/oder vibrationsintensive Arbeiten hat der AN grundsätzlich zu bündeln und mit verstärktem Mitarbeitereinsatz zeitgleich auszuführen, um die Belastungen für die Patienten auf ein Minimum zu reduzieren.

Die Firmen müssen sich täglich vor Arbeitsbeginn bei der ständig besetzten Technikstelle anmelden und die Brandmeldeanlage freischalten lassen, bei Arbeitsende ist an gleicher Stelle die Abmeldung sowie das Zuschalten der Brandmeldeanlage erforderlich.

0.1.25 BAUSTROM, BAUWASSER, BAUSCHUTT:

Diesbezüglich geltend die Vorgaben der WBVB, dort Ziff. 10.10.1. abschließend.

0.1.26 ANFORDERUNGEN AN STOFFE IN BEZUG AUF GESUNDHEITS- UND UMWELTSCHUTZ:

Es dürfen keine lösungsmittelhaltigen oder als gesundheitsschädlich eingestuften Materialien verarbeitet werden. Lösungsmittelhaltige Materialien sind nur dann ausnahmsweise zulässig, wenn keine technischen Alternativen möglich sind und bei entsprechendem Nachweis die eingesetzten Materialien vor Beginn der Arbeiten vom Auftraggeber genehmigt werden. Die Datenblätter der Materialien sind hierfür vorzulegen.

Für alle in Innenräumen zum Einbau kommenden Materialien muss der Nachweis der gesundheitlichen Unbedenklichkeit gemäß ABG - Anforderungen an bauliche Anlagen bezüglich des Gesundheitsschutzes - des DIBt erbracht sein.

Bei allen Materialien, die in Boden und Grundwasser eingebaut bzw. durch Niederschlag beaufschlagt werden, ist sicherzustellen, dass die verwendeten Bauteile weder eine schädliche Bodenveränderung noch eine Grundwasserverunreinigung hervorrufen können.

Bei der Auswahl der Materialien für die betroffenen Bauteile (z.B. Dachhaut, Fassade, Gründung) und bei der Ausführung der Arbeiten ist die ABuG - Anforderungen an bauliche Anlagen bezüglich der Auswirkungen auf Boden und Gewässer - des DIBt einzuhalten.

Die entsprechenden Nachweise sind vom AN vorzulegen.

0.1.27 ART UND UMFANG VON EIGNUNGSNACHWEISEN:

Bei der Verwendung von zulassungspflichtigen Stoffen und Bauteilen ist der gültige Zulassungsbescheid VOR AUSFÜHRUNG vorzulegen.

0.1.28 ALLGEMEINER HINWEIS

Grundlage des Angebotes sind die Leistungsbeschreibung und die Plananlagen.

Der Bieter ist gehalten, die im LV beschriebenen Details auf Vollständigkeit, fachgerechte Ausführung und Eignung für den vorgesehenen Verwendungszweck zu überprüfen.

Projekt: Klinikum Ludwigshafen - Neubau Haus D

LV-Bezeichnung: METALLTÜREN, GLASWÄNDE

OZ	Menge	Einheit	Einheitspreis EUR	Gesamtbetrag EUR
----	-------	---------	-------------------	------------------

Etwaige Unklarheiten sind vor Abgabe des Angebotes mit der ausschreibenden Stelle zu klären.

0.1.29 UNTERLAGEN:

Siehe Ziff. 10.3 WBVB

Projekt: Klinikum Ludwigshafen - Neubau Haus D

LV-Bezeichnung: METALLTÜREN, GLASWÄNDE

OZ	Menge	Einheit	Einheitspreis EUR	Gesamtbetrag EUR
----	-------	---------	-------------------	------------------

ZUSÄTZLICHE TECHNISCHE VERTRAGSBEDINGUNGEN (ZTV)
FÜR METALLBAU- UND VERGLASUNGSARBEITEN
BRANDSCHUTZTÜREN

1. Normen, Richtlinien, Vorschriften, Verordnungen:

Zusätzlich zur VOB, Teil C (neueste Ausgabe) mit den dort aufgeführten "Allgemeinen Technischen Vertragsbedingungen für Bauleistungen (ATV)" gilt folgendes:

- DIN 4102 - Brandverhalten von Baustoffen und Bauteilen bzw.
- DIN EN 13501 - Klassifizierung von Bauprodukten und Bauarten zu ihrem Brandverhalten
- DIN EN 1634 - Prüfungen zum Feuerwiderstand und zur Rauchdichte für Feuer- und Rauchschutzabschlüsse, Fenster und Beschläge
- Die jeweils gültigen Technischen Baubestimmungen
- Sämtliche Unfallverhütungsvorschriften und die Regeln der Bauberufsgenossenschaften
- Die jeweils gültigen TRGS
- Die jeweils gültigen Abfallentsorgungsbestimmungen

Außerdem müssen folgende Richtlinien eingehalten werden:

- Verglasungsrichtlinien der Glashersteller.
- System- und Verarbeitungs-Richtlinien des System-Herstellers für Brand- und Rauchschutzkonstruktionen

Die Ausführung der vertraglichen Leistungen hat in Übereinstimmung mit den DIN-Normen, Fachregeln der Verbände, Verordnungen der Baubehörden, allgemein anerkannten Regeln der Technik sowie Hinweisen des Werkstofflieferanten zu

erfolgen. Sie gelten vollinhaltlich als Ergänzung der Leistungsbeschreibung.

Soweit in der Leistungsbeschreibung auf Technische Spezifikationen (z.B. nationale Normen, mit denen europäische Normen umgesetzt werden, europäische technische Zulassungen, gemeinsame technische Spezifikationen, internationale Normen) Bezug genommen wird, werden auch ohne den ausdrücklichen Zusatz: "oder gleichwertig" immer gleichwertige Technische

Projekt: Klinikum Ludwigshafen - Neubau Haus D

LV-Bezeichnung: METALLTÜREN, GLASWÄNDE

OZ	Menge	Einheit	Einheitspreis EUR	Gesamtbetrag EUR
----	-------	---------	-------------------	------------------

Spezifikationen in Bezug genommen.

2. Ausführung

Grundlage des Angebotes sind die Leistungsbeschreibung und Plananlagen.

Der Bieter ist gehalten, die im LV beschriebenen Details auf Vollständigkeit, fachgerechte Ausführung und Eignung für den vorgesehenen Verwendungszweck zu überprüfen. Etwaige Unklarheiten sind vor Abgabe des Angebotes mit der ausschreibenden Stelle zu klären.

Vor Beginn der Arbeiten ist gemeinsam mit der Bauleitung eine genaue Leistungsaufnahme vorzunehmen und der Arbeitsablauf festzulegen. Der AN ist verpflichtet, bei der Ausführung die Koordinierung mit

den anderen Gewerken zu gewährleisten, bei denen Kontaktpunkte zur eigenen Leistung vorhanden sind.

Vor Aufnahme der Auftragsvorbereitung/Fertigung ist durch den Auftragnehmer ein eigenverantwortliches Aufmaß zu nehmen. Bauseits werden hierzu an Messhilfspunkten verbindliche Meterrisse angebracht. Diese sind zu überprüfen und bei Unstimmigkeiten mit der örtlichen Bauleitung auf Verbindlichkeit festzulegen.

Das Aufmaß ist vom Auftragnehmer am Bau zu nehmen, er allein ist für das richtige Maß verantwortlich, es ist jedes Element vor Ort auf zumessen.

Die im LV angegebenen Maße sind ungefähre Planungsmaße,

die von den örtlichen bzw. zur Ausführung kommenden Maßen abweichen können.

Die angegebenen Öffnungsmaße sind Richtmaße und beziehen sich auf die Rohbaumaße, wenn nicht anders angegeben.

Die angegebenen Höhenmaße beziehen sich auf Oberkante Fertigfußboden, wenn nicht anders angegeben.

Erforderliche lichte nutzbare Durchgangsbreiten sind aus der lichten Durchgangsbreite zwischen den Rahmen abzüglich der Abmessungen der Flügelprofil-Tiefe

und von in den Durchgang ragenden Beschlagteilen zu ermitteln.

Bei der Kalkulation ist zu berücksichtigen, dass die einzelnen Elemente aufgrund von Toleranzen in der Decke

bzw. im Estrich unterschiedliche Höhen haben können, auch wenn sie in gruppenweise in den Positionen mit einer Höhe angegeben sind.

Projekt: Klinikum Ludwigshafen - Neubau Haus D

LV-Bezeichnung: METALLTÜREN, GLASWÄNDE

OZ	Menge	Einheit	Einheitspreis EUR	Gesamtbetrag EUR
----	-------	---------	-------------------	------------------

Fordert der Auftraggeber, dass die Konstruktionen schon zu einem Zeitpunkt zur Montage bereitstehen müssen, der ein vorheriges Aufmaß unmöglich macht, so sind unter Berücksichtigung der Bauleranzen nach DIN 18202 die Fertigungsmaße mit dem Auftraggeber zu vereinbaren.

2.1 Allgemein

Folgendes ist in die Einheitspreise einzukalkulieren:

Der Aufwand für Aufmaß vor Ort gemäß o.a. Beschreibung.

Der Einbau der Türen erfolgt in allen angegebenen Geschossen, die genaue Lage nach Angabe der Bauleitung

bzw. entsprechend Grundriss bzw. Türliste.

Die Türen sind dichtschießend und leichtgängig einzubauen.

Die Montage der Elemente hat in Dübel Montage mit verdeckter Befestigung zu erfolgen.
Befestigungen am Baukörper einschl. aller Befestigungsmittel sowie Bohrungen in Mauerwerk, Beton

und Stahl, Schrauben, Bolzen etc. aus Edelstahl bzw. nicht rostend und Dübel gemäß Verwendbarkeitsnachweis entsprechend den Technischen Baubestimmungen (z.B. Zulassung (abZ) etc.) und statischen Erfordernissen, sämtliche Befestigungsmittel mit Verwendbarkeitsnachweis entsprechend den Technischen Baubestimmungen.

Innerhalb von Wänden aus Sichtbeton oder fertig verputzten Wänden ist der Einbau der Elemente in Sichtqualität auszuführen.

Ggf. notwendige Befestigungsprofile im abgehängten Deckenbereich und die verstärkten Profile in den Wänden

werden nach Wahl AG entweder bauseits vom Trockenbauer

montiert oder gemäß einer entsprechenden separaten Position ausgeführt und abgerechnet.

Die dafür erforderliche Vorab-Leistung inkl. Anfahrt für das Erstellen der Unterkonstruktion in einem Arbeitsgang mit der bauseitigen Erstellung der Trennwände/Decke sind für diese Leistung bei der Kalkulation zu berücksichtigen.

Projekt: Klinikum Ludwigshafen - Neubau Haus D

LV-Bezeichnung: METALLTÜREN, GLASWÄNDE

OZ	Menge	Einheit	Einheitspreis EUR	Gesamtbetrag EUR
----	-------	---------	-------------------	------------------

Sämtliche Anschlüsse an angrenzende Bauteile sind in die Einheitspreise einzukalkulieren.
Anschlussfugenbreite umlaufend max. 10 mm.
Anschlüsse nach bauphysikalischen Anforderungen und Stand der Technik sowie gemäß Verwendbarkeitsnachweis.
Für Versiegelungen der Anschlussfugen sind elastisch bleibende Dichtstoffe auf Silikon- oder Thiokolbasis zu

verwenden. Die Versiegelung muss unter Berücksichtigung

der konstruktiven Gegebenheiten innerhalb der vorkommenden Temperaturbereiche an den anschließenden Bauteilen so haften, dass sie unter Berücksichtigung der zulässigen Dehnungsbewegungen der Bauteile nicht von den Haftflächen abreißen.

Bei der Abdichtung von Anschlussfugen mit elastischen Dichtstoffen sind die DIN 18540 und die Verarbeitungs-

Richtlinien des Herstellers zu befolgen.

Die Fugenmassen müssen schwerentflammbar - Baustoffklasse B1 gemäß DIN 4102 sein.

Das nach BauProdV erforderliche CE-Zeichen ist dauerhaft als Blechschild an den Türelementen anzubringen.

2.2 Beschläge

Es sind nur Markenbeschläge in Objektqualität gemäß DIN EN 1906, Gebrauchskategorie Klasse 4 zu verwenden,

sofern im Positionstext nichts anderes angegeben ist. Im Zuge der Klarstellung sind die Beschläge zu bemustern.

Einbau der Türdrücker generell 1,05 m ü. OK FFB, sofern nicht in der nachfolgenden Leistungsbeschreibung anders angegeben.

2.3 Verwendbarkeitsnachweise gemäß den Technischen Baubestimmungen für Brandschutz- und Rauchschutztüren

Brandschutztür-Elemente müssen gemäß DIN 4102 bzw. DIN EN 13501 und DIN EN 1634 als Feuerschutzabschlüsse

geprüft sein und einen Verwendbarkeitsnachweis gemäß den Technischen Baubestimmungen (z.B. Zulassung (abZ) etc.) haben,
Rauchschutztür-Elemente müssen gemäß DIN 18095 bzw. DIN EN 1634 geprüft sein und einen Verwendbarkeitsnachweis

LV-Bezeichnung: METALLTÜREN, GLASWÄNDE

Druck-Datum: 11.06.2026

LV-Bezeichnung: METALLTÜREN, GLASWÄNDE

Seite 18

Projekt: Klinikum Ludwigshafen - Neubau Haus D

LV-Bezeichnung: METALLTÜREN, GLASWÄNDE

OZ	Menge	Einheit	Einheitspreis EUR	Gesamtbetrag EUR
----	-------	---------	-------------------	------------------

2.5 Statische Dimensionierung

Grundsätzlich sind die Profiltypen und Glasdicken je Element statisch zu ermitteln und entsprechend statischer Erfordernis zu dimensionieren. Dies ist in die Einheitspreise einzurechnen.

Die Angaben der formalen Profilabmessungen (Bautiefen und Ansichtsbreiten) und der Konstruktionsmerkmale der

Ausführungsbeschreibung sind zu berücksichtigen. Abweichungen von den dort gemachten Angaben werden ggf.

in den jeweiligen Positionsbeschreibungen aufgeführt.

Gegebenenfalls aus statischen Gründen verstärkte Profile werden an dieser Stelle nicht genannt und sind

vom AN in formaler Abstimmung mit dem Architekten anzuordnen.

Vom Auftraggeber gewünschte formale Profilabmessungen entbinden den Auftragnehmer nicht von der Verpflichtung

zu einem statischen Nachweis.

Die Dimensionierung der Profile in den beiliegenden Regeldetails ist nicht verbindlich und muss im Rahmen der statischen Dimensionierung überprüft werden.

2.6 Abnahmeprüfung Feststellanlagen etc.

Nach dem betriebsfertigen Einbau am Verwendungsort ist

die einwandfreie Funktion und vorschriftsmäßige Installation durch eine Abnahmeprüfung festzustellen. Die Abnahmeprüfung darf nur von Fachkräften oder einer

dafür benannten Prüfstelle durchgeführt werden.

Nach erfolgter Abnahmeprüfung ist in unmittelbarer

Nähe des Abschlusses nach Angabe des AG ein

Kennzeichnungsschild dauerhaft anzubringen.

Dem AG ist über die erfolgreiche Abnahmeprüfung eine Bescheinigung auszustellen.

Alle dem AN entstehenden Kosten in Zusammenhang mit den

vorbeschriebenen Prüfungen und Kennzeichnungen sind in

die jeweilige Position einzukalkulieren.

2.7 Elektrische Komponenten

Für elektrische Komponenten wie Türantriebe,

Projekt: Klinikum Ludwigshafen - Neubau Haus D

LV-Bezeichnung: METALLTÜREN, GLASWÄNDE

OZ	Menge	Einheit	Einheitspreis EUR	Gesamtbetrag EUR
----	-------	---------	-------------------	------------------

Feststellanlagen,
Einbauteile für Zutrittskontrollanlagen etc., die gemäß
der
Leistungsbeschreibung zum Leistungsumfang des AN
gehören,
sind die zugehörigen projektbezogenen Kabelpläne
und Kabelzuglisten rechtzeitig vorab zu liefern, dies
ist
in die entsprechenden Einheitspreise einzukalkulieren.

Schnittstelle zum Elektrogewerk:
Alle Anschlusskabel, die an bauseitige Elektroleitungen

anzuschließen sind, sind vom AN verdeckt bis zur
Übergabestelle in der Wand bzw. in der abgehängten
Decke
zu führen, dies ist in die entsprechenden
Einheitspreise
einzukalkulieren.

FARB BESCHICHTUNG:

Der ausführende Beschichtungsbetrieb muss Inhaber des
Gütezeichens der GSB International ("Gütegemeinschaft
für die Stückbeschichtung von Bauteilen",
www.gsb-international.de)
oder eines gleichwertigen Gütenachweises sein.

Projekt: Klinikum Ludwigshafen - Neubau Haus D

LV-Bezeichnung: METALLTÜREN, GLASWÄNDE

OZ	Menge	Einheit	Einheitspreis EUR	Gesamtbetrag EUR
----	-------	---------	-------------------	------------------

ANFORDERUNGEN AN DIE TÜRBESCHLÄGE:

Alle angebotenen Beschläge müssen grundsätzlich für den Einsatz an Türen mit höchsten Beanspruchungen geeignet und geprüft sein sowie den Anforderungen der Unfallverhütungsvorschriften des GUV entsprechen.

Anforderung an alle Drückergarnituren gemäß DIN EN 1906:

Gebrauchskategorie: Klasse 4

Dauerhaftigkeit: Klasse 7

Sicherheit: Klasse 1

Korrosionsbeständigkeit: Klasse 4

Ausführungsart: Typ B - mit Federvorspannung

Entsprechende Prüfzeugnisse sind auf Anforderung spätestens innerhalb 6 Kalendertagen vorzulegen.

Für die angebotenen Fabrikate muss eine mindestens 10-jährige Nachkauf-Garantie bestehen.

Material aller Drückergarnitur-Typen: Edelstahl rostfrei, Oberflächen matt.

Ausführung der Türdrücker festdrehbar gelagert in einer Ausgleichslagerung mit reibungsarmen (z.B. teflonbeschichteten) Metallgleitlagerbuchsen für wartungsfreie und nachhaltige Dauerfunktion, mit formschlüssiger Verbindung von Stift- und Lochteil zur optimalen Ableitung der auftretenden Kräfte ins Türblatt, mit Federvorspannung.

Die Ausstattung und Anordnung sämtlicher Beschlagteile und Zubehör ist nach technischen und statischen Anforderungen, dem gültigen Zulassungsbescheid und/oder Angaben des System-Herstellers vorzusehen. Ein Öffnungswinkel der Türen von mind. 90° ist grundsätzlich zu gewährleisten.

Projekt: Klinikum Ludwigshafen - Neubau Haus D

LV-Bezeichnung: METALLTÜREN, GLASWÄNDE

OZ	Menge	Einheit	Einheitspreis EUR	Gesamtbetrag EUR
----	-------	---------	-------------------	------------------

HINWEIS ZUR BAUSEITIGEN ELEKTRONISCHEN SCHLIESSANLAGE

Alle angebotenen, zum Einsatz kommenden Türschlösser müssen für den Einsatz von elektronischen Profilzylindern (mit Euro-Profil) der bauseitigen Schließanlage vom Fabrikat KABA geeignet sein.

Zum Teil sollen auch bauseits Wandterminals der bauseitigen Zutrittskontrolle dieses Fabrikatsystems zum Einsatz kommen, die hierfür in besonderen Positionen beschriebenen Motorschlösser bzw. Fluchttürschlösser mit elektrischem Türöffner sowie Drehtürantriebe müssen für den bauseitigen Anschluss an diese Wandterminals geeignet sein.

Dies ist bei der Kalkulation der betreffenden Positionen zu berücksichtigen.

Anforderung Verbundglas, Verbund-Sicherheitsglas, in DIN EN 14449:2005-07 nicht geregelt:
Bei Verwendung von Verbund-Sicherheitsglas im Anwendungsbereich der DIN 18008 ist das Haftverhalten des Glases an der Zwischenschicht bei gebrochenen Scheiben zur Sicherung der Resttragfähigkeit auf Grundlage einer ETA oder in einer technischen Dokumentation unter Einschaltung einer entsprechend Art. 30 BauPVO qualifizierten Stelle nachzuweisen.
Alternativ: ehemalige Dokumentationsunterlagen (z.B. allgemeine bauaufsichtliche Zulassung (abZ) oder allgemeines bauaufsichtliches Prüfzeugnis (abP)).

01.01

VERGLASTE ALUMINIUM-RAHMENTÜREN

AUSFÜHRUNGSBESCHREIBUNG ALUMINIUM-BRANDSCHUTZELEMENTE

ALUMINIUM-BRANDSCHUTZKONSTRUKTION MIT VERGLASUNG

Herstellung, Lieferung und Montage von Brandschutz-Konstruktionen als Alu-Glas-Elemente, Ausführung als komplette, vollverglaste Elemente einschließlich Rahmentüren, Beschlägen, Brandschutz-Verglasungen etc., Brandschutz- bzw. Rauchschutz-Anforderungen jeweils gemäß Angabe in der Einzelposition.

LV-Bezeichnung: METALLTÜREN, GLASWÄNDE

Seite 23

Projekt: Klinikum Ludwigshafen - Neubau Haus D

LV-Bezeichnung: METALLTÜREN, GLASWÄNDE

OZ	Menge	Einheit	Einheitspreis EUR	Gesamtbetrag EUR
----	-------	---------	-------------------	------------------

innen und außen in einer Ebene liegend.

Profilansichtsbreiten (Angaben für T30, Profilbreiten T90 und RS mit ähnlichen Ansichtsbreiten):

Blendrahmen: ca. 66 mm

Flügelrahmen: ca. 73 mm

Gesamtbreite Blend- + Flügelrahmen: max. 150 mm

Pfosten, Riegel: ca. 88 mm

Sockelprofil-Höhe:

Befestigungen für Schloss, Schließplatte, Sicherungsbolzen usw. selbstlehrend und klemmbar.

Oberflächenbehandlung:

Alle Profiloberflächen pulverlackbeschichtet in

RAL-Farbtönen nach Wahl des AG aus RAL-Classic-Farbkarte,

voraussichtlich Seidenmatt, Lichtgrau 7035).

Verglasung:

Brandschutzglas entsprechend Brandschutzanforderung

gemäß Zulassungsbescheid als Klarglas sowie bis

mind. 2 m Höhe als beidseitiges Sicherheitsglas nach

DIN 1259 und Verbundsicherheitsglas nach

DIN EN ISO 12543,

Glasdicken nach statischen Erfordernissen.

Das angebotene Brandschutzglas muss grundsätzlich für Beklebung mit selbstklebenden Folien aus PVC oder PET mit max. Dicke von 250 µm zugelassen und geeignet sein.

Die Verglasungsrichtlinien sind zu beachten.

Die Abdichtung der Brandschutzgläser und/oder Ausfachungen erfolgt mit äußeren und inneren EPDM-Dichtungen.

Glasleisten stumpf gestoßen.

Erforderlicher Glastyp jeweils gemäß Anforderungen und

Abmessungen der Türelemente gemäß Angabe in der zugehörigen Einzelposition.

Die Verglasungen der Elemente sind in jeweils gesonderten

Positionen beschrieben und sind entsprechend einschl. der

Lieferung und Einbau komplett je Türelement zu kalkulieren.

Die einzelnen Glasmaße sind eigenverantwortlich vom Bieter,

jeweils passend zum zugehörigen Türelement, zu ermitteln.

Projekt: Klinikum Ludwigshafen - Neubau Haus D

LV-Bezeichnung: METALLTÜREN, GLASWÄNDE

OZ	Menge	Einheit	Einheitspreis EUR	Gesamtbetrag EUR
----	-------	---------	-------------------	------------------

Alle Türbeschläge entsprechend Zulassung in Brandschutzausführung:

Schloss:

Rahmeneinsteckschloss als Riegel-Fallenschloss mit 9 mm Vierkantnuss, mit Antipanikfunktion (Umschaltfunktion B mit geteilter Nuss), vorgerichtet für Profilzylinder, auch für elektronische PZ (mit Euro-Profil) geeignet, geschlossener Kasten, Stulp aus nicht rostendem Edelstahl.

2-flügelige Türen zusätzlich mit Treibriegelschloss und verdeckt liegendem Gestänge im Standflügel-Profil sowie Bodenhülse aus Edelstahl.

Funktionsbeschreibung (Vollpanikfunktion):

Im abgeschlossenen Zustand wird im Panikfall durch Betätigen des Treibriegels zwangsläufig auch der Gehflügel geöffnet. Die Entriegelung erfolgt über Treibriegel und Treibstange durch den im Standflügel eingebauten Gegenkasten.

Die Zwängungsfreiheit der 2-flügeligen Tür bei gleichzeitiger Öffnung beider Flügel ist durch geeignete Maßnahmen zu gewährleisten.

Bänder: dreiteilige Edelstahl-Rollentürbänder, jeweils mit 3-facher Nachstellmöglichkeit (dreidimensional), für höchste Beanspruchung, verdeckt befestigt, mit Sicherungsbolzen, Bandtyp für ein späteres Einhängen der Türen geeignet, Oberflächen: Edelstahl, Anzahl entsprechend Türgewicht, mind. 3 Stück je Türflügel.

Türdrücker:

Rahmentür-Drückergarnitur in Feuerschutzausführung, Benutzungskategorie Klasse 4 EN 1906.

Drücker innen und außen mit ovalen Rosetten, Drückerform U-förmig gebogen und abgekröpft, Drücker aus Rundrohr, Durchmesser 20 mm, Drücker-Gesamtlänge: 160 mm, Tiefe: ca. 55 mm (am umgebogenen Ende), Drückerende gerade geschlossen, Oberflächen: Edelstahl fein matt.

2-flügelige Türen zusätzlich mit entsprechendem Standflügel-Drücker mit Rosette.

Die Beschläge müssen die Anforderungen an Notausgänge/Fluchtwege gemäß DIN EN 179 erfüllen und entsprechend zusammen geprüft sein sowie den Richtlinien der gesetzlichen Unfallversicherungsträger (GUV) der öffentlichen Hand entsprechen.

Projekt: Klinikum Ludwigshafen - Neubau Haus D

LV-Bezeichnung: METALLTÜREN, GLASWÄNDE

OZ	Menge	Einheit	Einheitspreis EUR	Gesamtbetrag EUR
----	-------	---------	-------------------	------------------

Bodendichtungen als automatische Senkdichtung.

Türschließer jeweils gemäß gesonderter Position.

Elemente z.T. mit Stoßabweisern gemäß Ausführungsbeschreibung Stoßbügel, Anordnung jeweils 3 Stoßbügel übereinander, Einbau ein- bzw. beidseitig auf den Türelementen gemäß Angabe in der Einzelposition bzw. gemäß Planangabe. Die angebotenen Brandschutz- und Rauchschutztüren müssen für den Einbau dieser Stoßbügel gemäß dem jeweiligen Verwendungsnachweis der Türen zugelassen sein.

Die Ausstattung und Anordnung sämtlicher Beschlagteile und Zubehör ist nach technischen und statischen Anforderungen, dem gültigen Zulassungsbescheid und/oder Angaben des System-Herstellers vorzusehen. Ein Öffnungswinkel der Türen von mind. 90° ist grundsätzlich zu gewährleisten.

Die Türelemente sind z.T. mit elektrischen Komponenten

für Zutrittskontrolle bzw. Fluchtwegsicherung auszustatten, Lieferung und Einbau gemäß gesonderten Positionen, Ausführung entsprechend bauaufsichtlicher Zulassung.

Einbau der Elemente in Trockenbau- und Massivwänden, z.T. Befestigung an Stahlkonstruktion mit Brandschutz-Bekleidung. Ausführung jeweils gemäß Zulassung, Wandart gemäß Angabe in der Einzelposition, Befestigung verdeckt in Dübel-/Schraubmontage, Dimensionierung gemäß statischer Erfordernis.

Bei Einbau in Trockenbauwänden bzw. unter Trockenbau-Stürzen werden für die Befestigung der Elemente bauseits verstärkte Stahlprofile integriert. Die erforderliche Brandschutz-Bekleidung der Stahlprofile erfolgt bauseits.

Befestigung der Elemente unten auf Estrich Verbundestrich,

Höhe passend zur jeweiligen Fußbodenaufbau-Höhe, Sockelprofil verdeckt im Fußbodenaufbau liegend, im Türbereich mit Abdeckblech aus Edelstahl, Ausbildung als ebenflächige, bodengleiche Türschwelle mit rutschhemmender Oberfläche (entsprechend Fluchtweg-Anforderung).

Seitliche und obere Anschlussfugen zwischen Rahmen und Unterkonstruktion gemäß Zulassung, Hohlraumhinterfüllung mit festgestopfter Mineralwolle,

Projekt: Klinikum Ludwigshafen - Neubau Haus D

LV-Bezeichnung: METALLTÜREN, GLASWÄNDE

OZ	Menge	Einheit	Einheitspreis EUR	Gesamtbetrag EUR
----	-------	---------	-------------------	------------------

nicht brennbar.

Einschl. dauerelastischer Verfungung aller Anschlussfugen mit Fugenmaterial auf Silikon-Basis in Brandschutzqualität, Farbton nach Wahl des AG.

Die umlaufenden Rahmenkonstruktionen der Elemente sind z.T. zeitlich vorgezogen vor Ausführung der Putzarbeiten und vor Einbau der abgehängten Decken einzubauen, alle eingebauten Profile etc. sind mit geeigneten Maßnahmen vor Beschädigung während der Bauzeit zu schützen, wie z.B. durch Ummantelung aus stabilem Karton o.ä. Material nach Wahl des AN, Befestigung ohne Beschädigung der Profile. Um Farbgleichheit zu gewährleisten, sind die später einzubauenden Profile in einem Zug mit den zeitlich vorgezogenen Rahmenprofilen zu fertigen, EP einschl. Lagerung der Materialien in einem Lager des AN. Dies ist in den EP einzukalkulieren, einschl. aller entsprechenden Zusatzkosten wie zusätzlichen An- und Abfahrtskosten, Lagerhaltung etc.

Der Einbau der Türflügel und der Verglasungen erfolgt erst nach Fertigstellung der Trockenbauarbeiten und abgehängten Decken sowie nach den Maler- und Bodenbelagsarbeiten, daher sind beim Einbau alle angrenzenden Bauteile vor Verschmutzung und Beschädigung zu schützen, dieser Umstand ist bei der Kalkulation zu berücksichtigen.

AUSFÜHRUNGSBESCHREIBUNG STOSSBÜGEL

Stoßbügel aus Edelstahl, bestehend aus 3 Edelstahl-Rundrohren beidseitig gesamt pro Tür 12stck, Durchmesser ca. 20 mm, Wandungsdicke gemäß statischer Erfordernis, an den Enden jeweils um 90° umgebogen und verdeckt mit innenliegenden Gewindestiften auf Rahmenprofil befestigt, Oberflächen feingeschliffen, Befestigung mit Edelstahl-Schrauben, Einzellängen jeweils entsprechend Türflügel- bzw. Seitenteil-Breite, Anordnung beidseitig auf den Türelementen gemäß Angabe in der Einzelposition bzw. gemäß Planangabe, Ausführung gemäß Detailzeichnung.

TÜRELEMENTE MIT ANFORDERUNG T30-RS:

Projekt: Klinikum Ludwigshafen - Neubau Haus D

LV-Bezeichnung: METALLTÜREN, GLASWÄNDE

OZ	Menge	Einheit	Einheitspreis EUR	Gesamtbetrag EUR
01.01.0010		TYP 1 -2-flg. Alu-Rahmentür T30-RS / EI2 30-S200-C5, B/H: 2,12x2,13 m, TB, SB beids., NA 2-flügliges Alu-Rahmen-Türelement mit Brandschutz- und Rauchschutzanforderung T30-RS oder EI2 30-S200-C5, Ausführung gemäß Ausführungsbeschreibung Aluminium-Brandschutzelemente, Ausführung mit beidseitig und oben verbreiterten Blendrahmen, Profilbreite: je ca. 125 mm, beide Türflügel jeweils mit 2x 6 Stoßbügeln, Anordnung jeweils beidseitig. Element als Notausgangstür mit Vollpanikfunktion, Fluchtwegrichtung auswärts (normal = in Türaufschlagrichtung). Einbau zwischen Trockenbauwand und unterhalb abgehängte Decke im Flur, oberer Anschluss an Trockenbau-Sturz in abgeh. Decke, Trockenbau-Wand und -Sturz mit bauseitigen Stahlprofil-Verstärkungen mit bauseitiger F90-Bekleidung. Rohbauöffnungs-Nennmaß, B/H: ca. 2,12 x2,135 m (Höhe ab OK FFB bis UK Sturz) zuzgl.. Bodenbelag Vynil Leitfabrikat Hueck Lava 77-30, T30 RS, oder gleichwertig Ausstattung je Türelement: -Absenkbare Bodendichtung ,rauchdicht gem. 18095 -3 Stück Rollenband 3-tlg. u. 3D verstellbar in Edelstahl je Flügel -1 Stück Riegel-Fallen-Schloss mit Panikfunktion B -1 Stück Drückergarnitur HAFI 302 inkl. Rosette in Edelstahl -Verriegelung Standflügel verdeckt liegend im Falz mit Falztreibriegel, nur Obenverriegelung -Drückerhöhe 1050 von OKFF -PZ-Bohrung vorgerichtet für PZ Bauseits Öffnung mit Blindzylinder versehen -6 Stück Rammschutz in Edelstahl je Flügel, 300 mm ab OKFF, Abstand 200 mm -Türelement Endbeschichtet voraussichtlich in RAL- 7035 Seidenmatt, Lichtgrau -Verglasung Pyrostop 30-10 5.1 15 mm. Verglasung komplett in das 2-flg. Element in beiden Türflügeln liefern und einbauen, Verglasung aus F30-Brandschutzglas -lichter Durchgang Gangflügel bei 90° geöffnetem Flügel 1100 mm -lichter Durchgang Höhe 2010 mm -11 mm Montagebohrung für STB Seite Standflügel -7 mm Montagebohrung für GK Seite Gangflügel u. oben -Anschlussfuge abgedichtet mit Acryl Farbe Weiß RAL-Farbtone nach Wahl des AG aus RAL-Classic-Farbkarte, voraussichtlich Seidenmatt, Lichtgrau 7035).		

LV-Bezeichnung: METALLTÜREN, GLASWÄNDE

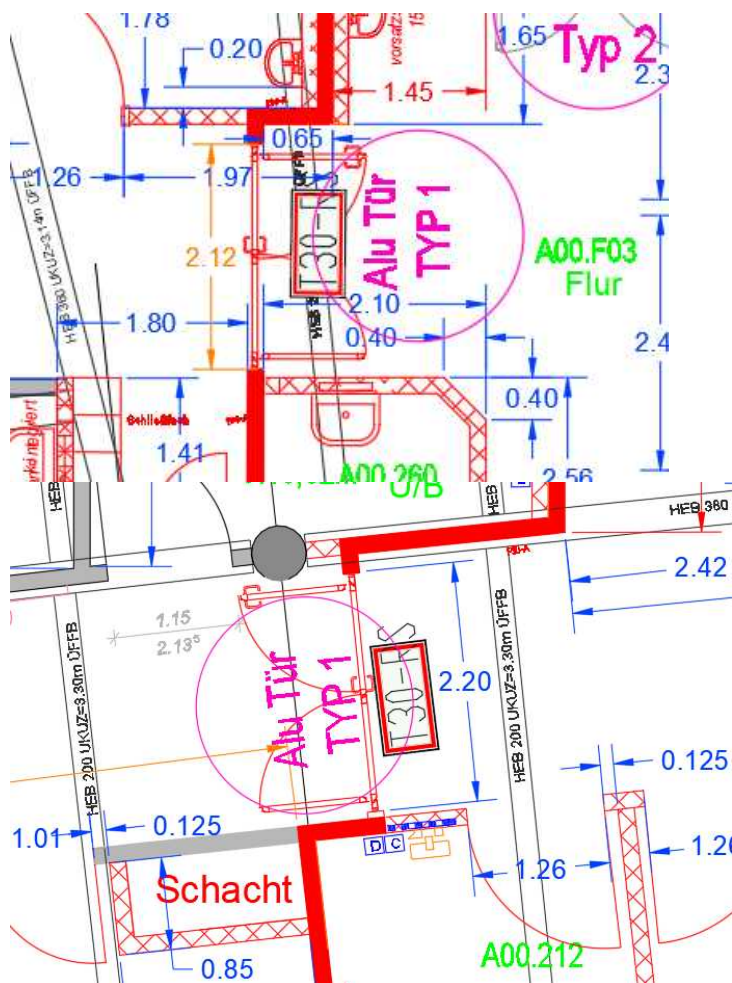
OZ	Menge	Einheit	Einheitspreis EUR	Gesamtbetrag EUR
----	-------	---------	-------------------	------------------

Planmaß: BxH 2120 x 2135 mm

Einbauort/Tür-Nr.: Haus A, Ebene 0

Flurtür zwischen A.00.F02.1 und A00.F03

Flurtür zwischen A.00.F04 und A.00.F03



angebotenes Fabrikat:

2 St

[illegible]

Projekt: Klinikum Ludwigshafen - Neubau Haus D

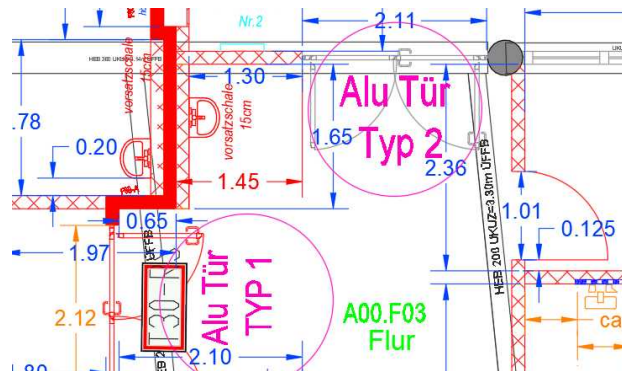
LV-Bezeichnung: METALLTÜREN, GLASWÄNDE

OZ	Menge	Einheit	Einheitspreis EUR	Gesamtbetrag EUR
01.01.0020		TYP 2 -2-flg. Alu-Rahmentür T30-RS / EI2 30-S200-C5, B/H: 2,12x2,13 m, TB, SB beids., NA 2-flügliges Alu-Rahmen-Türelement mit Brandschutz- und Rauchschutzanforderung T30-RS oder EI2 30-S200-C5, Ausführung gemäß Ausführungsbeschreibung Aluminium-Brandschutzelemente, Ausführung mit beidseitig und oben verbreiterten Blendrahmen, Profilbreite: je ca. 125 mm, beide Türflügel jeweils mit 2x 6 Stoßbügeln, Anordnung jeweils beidseitig. Element als Notausgangstür mit Vollpanikfunktion, Fluchtwegrichtung auswärts (normal = in Türaufschlagrichtung). Einbau zwischen Trockenbauwand und unterhalb abgehängte Decke im Flur, oberer Anschluss an Trockenbau-Sturz in abgeh. Decke, Trockenbau-Wand und -Sturz mit bauseitigen Stahlprofil-Verstärkungen mit bauseitiger F90-Bekleidung. Rohbauöffnungs-Nennmaß, B/H: ca. 2,12 x 2,135 m (Höhe ab OK FFB bis UK Sturz) zuzügl. Bodenbelag Vinyl Ausstattung je Türelement: -Absenkbare Bodendichtung ,rauchdicht gem. 18095 -3 Stück Rollenband 3-tlg. u. 3D verstellbar in Edelstahl je Flügel -1 Stück Riegel-Fallen-Schloss mit Panikfunktion B -1 Stück Drückergarnitur HAFI 302 inkl. Rosette in Edelstahl -Verriegelung Standflügel verdeckt liegend im Falz mit Falztreibriegel, nur Obenverriegelung -Drückerhöhe 1050 von OKFF -PZ-Bohrung vorgerichtet für PZ bauseits, Öffnung mit Blindzylinder versehen -1 Stück Drehtürantrieb Dorma ED 250 drückend mit Gestänge in EV1 -2 Stück Sicherheitssensorleiste je Flügel -2 Stück E-Öffner -2 Stück Flächentaster UP in EV1 -1 Stück verdeckt liegender Kabelübergang lösbar -1 externer Display-Programmschalter -2 Stück Fingerschutzrollo Athmer Nr. 32 -6 Stück Rammschutz in Edelstahl je Flügel, 300 mm ab OKFF, Abstand 200 mm -Türelement Endbeschichtet voraussichtlich in RAL 7035 Seidenmatt, Lichtgrau -Verglasung Pyrostop 30-10 5.1 15 mm.Verglasung komplett in das 2-flg. Element in beiden Türflügel liefern und einbauen,Verglasung aus F30-Brandschutzglas, -lichter Durchgang Gangflügel bei 90° geöffnetem Flügel 1100 mm -lichter Durchgang Höhe 2010 mm -Anschlussfuge abgedichtet mit Acryl Farbe Weiß Planmaß:BxH 2120 x 2130 mm		

LV-Bezeichnung: METALLTÜREN, GLASWÄNDE

OZ	Menge	Einheit	Einheitspreis EUR	Gesamtbetrag EUR
----	-------	---------	-------------------	------------------

RAL-Farbtön nach Wahl des AG aus RAL-Classic-Farbkarte,
voraussichtlich Seidenmatt, Lichtgrau 7035).
Einbauort/Tür-Nr.: Haus A, Ebene 0
Bauabschnitt 2
Zwischen Flur A00.F07 und A00.F08.1



angebotenes Fabrikat:

1 St

TÜRELEMENTE NUR MIT RAUCHSCHUTZANFORDERUNG:

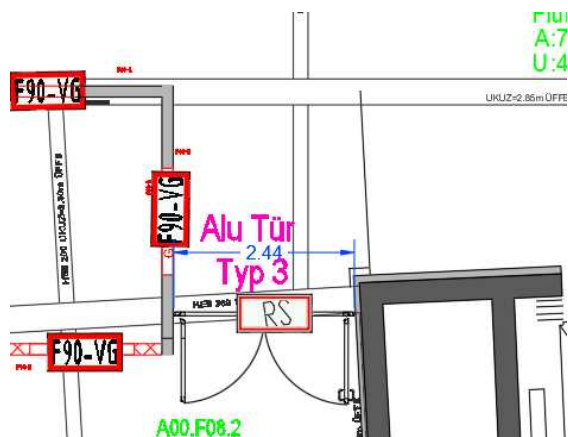
Projekt: Klinikum Ludwigshafen - Neubau Haus D

LV-Bezeichnung: METALLTÜREN, GLASWÄNDE

OZ	Menge	Einheit	Einheitspreis EUR	Gesamtbetrag EUR
01.01.0030		TYP 3 -2-flg. Alu-Rahmentür RS / S200-C5, B/H: 2,17x2,15 m, B/TB, SB beids., NA-TP, 2FWR, 2-flügliges Alu-Rahmen-Türelement, Rauchschutzanforderung RS oder S200-C5, Ausführung gemäß Ausführungsbeschreibung Aluminium-Brandschutzelemente, Element als Notausgangstür mit Teilpanikfunktion (Antipanikfunktion am Gangflügel), Fluchtwegrichtung in beide Richtungen, Einbau zwischen einer Stahlbeton/Mauerwerk-Wand und Trockenbauwand, jeweils mit Trockenputzbekleidung aus Gipsplatten, bzw. an Trockenbauwand, oberer Anschluss an Trockenbau-Sturz, Trockenbauwand- und Sturz mit bauseitigen Stahlprofil-Verstärkungen mit bauseitiger Bekleidung. Rohbauöffnungsmaß, B/H: ca. 2,17x2,15 m Fußbodenaufbau bestand zuzüglich neuer Bodenbelag Verglasung für das 2-flg. Rauchschutz-Türelement Verglasung komplett in das 2-flg. Element in beiden Türflügel liefern und einbauen, Verglasung aus Verbundsicherheitsglas (VSG). Abmessungen Türelement: Rohbau-Öffnungsmaß, B/H: ca. 2,17 x 2,15 m Lichte nutzbare Durchgangsbreite Gangflügel: mind. 1,10 m Leitfabrikat Hueck Lava 65-S RS, oder gleichwertig Ausstattung je Türelement: -Absenkbare Bodendichtung ,Rauchdicht gem. 18095 -3 Stück Rollenband 3-tlg. u. 3D verstellbar in Edelstahl je Flügel -1 Stück Riegel-Fallen-Schloss mit Panikfunktion B -1 Stück Drückergarnitur HAFI 302 inkl. Rosette in Edelstahl -Verriegelung Standflügel verdeckt liegend im Falz mit Falztreibriegel, nur Obenverriegelung -Drückerhöhe 1050 von OKFF -mit PZ-Bohrung vorgerichtet für PZ bauseiots, Öffnungen mit Blindzylinder versehen -1 Stück Drehtürantrieb Dorma ED 250 drückend mit Gestänge in EV1 -6 Stück Rammschutz in Edelstahl je Flügel, 300 mm ab OKFF, Abstand 200 mm beide Türflügel mit je 2x 6 Stoßbügel, Anordnung beidseitig. RAL-Farbtön nach Wahl des AG aus RAL-Classic-Farbkarte, voraussichtlich Seidenmatt, Lichtgrau 7035). Einbauort/Tür-Nr.: Haus A, Ebene 0: BA2 Raum Warten 1 A00.F08.2 zum Flur A00.F09		

Projekt: Klinikum Ludwigshafen - Neubau Haus D
 LV-Bezeichnung: METALLTÜREN, GLASWÄNDE

OZ	Menge	Einheit	Einheitspreis EUR	Gesamtbetrag EUR
----	-------	---------	-------------------	------------------



angebotenes Fabrikat:

1 St

.....

Projekt: Klinikum Ludwigshafen - Neubau Haus D

LV-Bezeichnung: METALLTÜREN, GLASWÄNDE

OZ	Menge	Einheit	Einheitspreis EUR	Gesamtbetrag EUR
01.01.0040		TYP 4 -2-flg. Alu-Rahmentür RS / S200-C5, B/H: 2,12 x 2,14 m, B/TB, SB beids., NA-TP, 2FWR, 2-flügliges Alu-Rahmen-Türelement, Rauchschutzanforderung RS oder S200-C5, Ausführung gemäß Ausführungsbeschreibung Aluminium-Brandschutzelemente, beide Türflügel mit je 2x 6 Stoßbügel, Anordnung beidseitig. Element als Notausgangstür mit Teilpanikfunktion (Antipanikfunktion am Gangflügel), Fluchtwegrichtung in beide Richtungen, Türblatt mit PZ-Lochung. Einbau zwischen einer Stahlbeton/Mauerwerk-Wand und Trockenbauwand, jeweils mit Trockenputzbekleidung aus Gipsplatten, bzw. an Trockenbauwand, oberer Anschluss an Trockenbau-Sturz, Trockenbauwand- und Sturz mit bauseitigen Stahlprofil-Verstärkungen mit bauseitiger Bekleidung. Rohbauöffnungsmaß, B/H: ca. 2,12 x 2,14 m Fußbodenaufbau bestand zuzüglich neuer Bodenbelag Lichte nutzbare Durchgangsbreite Gangflügel: mind. 1,10 m Verglasung für das 2-flg. Rauchschutz-Türelement Verglasung komplett in das 2-flg. Element in beiden Türflügel liefern und einbauen, Verglasung aus Verbundsicherheitsglas (VSG). Ausstattung je Türelement: -Absenkbare Bodendichtung ,rauchdicht gem. 18095 -3 Stück Rollenband 3-tlg. u. 3D verstellbar in Edelstahl je Flügel -1 Stück Riegel-Fallen-Schloss mit Panikfunktion B -1 Stück Drückergarnitur HAFI 302 inkl. Rosette in Edelstahl -Verriegelung Standflügel verdeckt liegend im Falz mit Falztreibriegel, nur Obenverriegelung -Drückerhöhe 1050 von OKFF -mit PZ-Bohrung vorgerichtet für PZ bauseits, Öffnung mit Blindzyliner versehen -1 Stück Drehtürantrieb Dorma ED 250 drückend mit Gestänge in EV1 -2 Stück Sicherheitssensorleiste je Flügel -2 Stück E-Öffner -2 Stück Flächentaster UP in EV1 -1 Stück verdeckt liegender Kabelübergang -2 Stück Fingerschutzrollo Athmer Nr. 32 -6 Stück Rammschutz in Edelstahl je Flügel, 300 mm ab OKFF, Abstand 200 mm Abmessungen Türelement: Rohbau-Öffnungsmaß, B/H: ca. 2,17 x 2,14 m RAL-Farbtone nach Wahl des AG aus RAL-Classic-Farbkarte,		

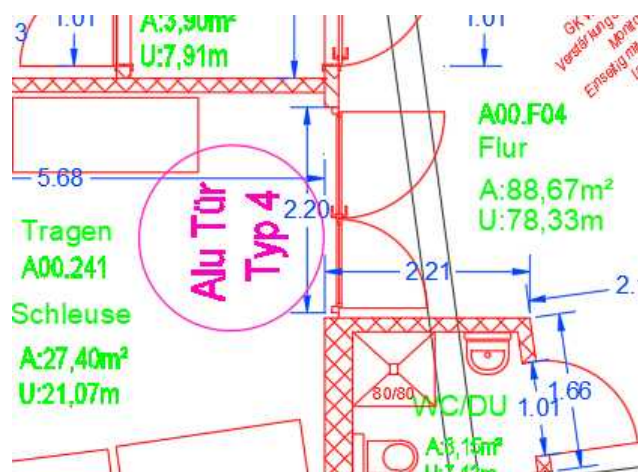
Projekt: Klinikum Ludwigshafen - Neubau Haus D

LV-Bezeichnung: METALLTÜREN, GLASWÄNDE

OZ	Menge	Einheit	Einheitspreis EUR	Gesamtbetrag EUR
----	-------	---------	-------------------	------------------

voraussichtlich Seidenmatt, Lichtgrau 7035).

Einbauort/Tür-Nr.:Raum Tragen A00.241 nach A00.F04:



angebotenes Fabrikat:

1 St

.....

ZULAGEN, EINBAUTEILE UND TÜRSCHLIESSER:

In den nachfolgenden Positionen sind auch die Mengen für die Stahlrahmen-Türelemente aus Titel 01.02 enthalten.

Projekt: Klinikum Ludwigshafen - Neubau Haus D

LV-Bezeichnung: METALLTÜREN, GLASWÄNDE

OZ	Menge	Einheit	Einheitspreis EUR	Gesamtbetrag EUR
----	-------	---------	-------------------	------------------

01.01.0050	TYP.2 Automatischer Drehtürantrieb für 2-flüglige BS-Tür, drückend mit Gestänge auf BGS			
------------	--	--	--	--

Automatischer Drehflügeltürantrieb für 2-flüglige Brandschutztüren mit Antrieben für beide Türflügel und mit integrierter Schließfolgeregelung, geräuscharme elektromechanische Drehtürantriebe mit elektromagnetischer Feststellvorrichtung nach DIN 18263 Teil 4, mit DIBt-Zulassung gemäß den Richtlinien für Feststellanlagen des DIBt, Ausführung drückend mit Gestänge, Montage auf der Bandgegenseite, einschl. Montageplatte, mit verlängerter, auf gesamter Türelement-Breite durchgehender Verkleidung, Oberflächen silberfarbig eloxiert, schlanke Bauweise, Antriebshöhe: 70 mm.

Geprüft und zertifiziert nach DIN EN 16005 und gemäß den Richtlinien für kraftbetätigte Fenster, Türen und Tore sowie den UVV, EMV (CE-Zeichen) und VDE-Vorschriften, jeweils neueste Fassung.

Anlage komplett liefern und einbauen einschl. aller Komponenten, Ausführung entsprechend Zulassung, einschl. Abnahmeprüfung und dauerhaftes Anbringen des Zulassungsschildes.

Betätigung manuell bzw. automatisch, entsprechende Impulsgeber jeweils gemäß gesonderter Zulageposition bzw. vorgerichtet für Anschluss an bauseitige Zutrittskontrolle.

Einstellbare Funktionen:
Öffnungs- und Schließgeschwindigkeit sowie Endschlag: jeweils voneinander unabhängig einstellbar, Schließkraft EN 3-6 stufenlos einstellbar, Offenhaltezeit einstellbar (0-60 Sek.).
Türöffnungswinkel: bis 110°, mit Resetaster für Wiederherstellung der Betriebsbereitschaft nach Alarmauslösung, Anschlussspannung 230 V AC, 50/60 Hz.

Betriebsarten:
Aus, Daueroffen, Automatik, Nachtverriegelung und Ladenschluss in Verbindung mit externem Programmschalter, bei Stromausfall: Türschließerfunktion, Niedrigenergieantrieb gemäß DIN 18650, Behinderungserkennung und Reversierung, Diagnosefunktion und Fehlerspeicher, sämtliche Einstellungen über externen Display-Programmschalter, Anschlussmöglichkeiten für zusätzliche Sicherheits-

Projekt: Klinikum Ludwigshafen - Neubau Haus D

LV-Bezeichnung: METALLTÜREN, GLASWÄNDE

OZ	Menge	Einheit	Einheitspreis EUR	Gesamtbetrag EUR
		Sensorleisten, Türöffner, Türverriegelung, Schaltrelais, Motorschloss o.ä., Stromversorgung für externe Geräte 24 V DC, 1200 mA.		
		Einschl. externem Display-Programmschalter für Einstellung der Betriebsart sowie für Inbetriebnahme und Parametrierung des Antriebes, mit Funktionstasten, 2x7-Segment-Display, alpha-nummerischer Fehleranzeige, in Aufputz- oder Unterputz-Ausführung nach Angabe der Bauleitung, Montageort in Absprache mit Elektrogewerk.		
		Einschließlich Sicherheits- Sensorleisten als Infrarot-Sensorleisten zur Absicherung des Drehbereichs in Öffnungs- und Schließrichtung, geprüft nach DIN 18650, Sensorleisten in Aluminiumprofil, silberfarbig eloxiert, mit infrarotdurchlässiger Kunststoffabdeckung, 4 Sensorleisten mit der Türflügel-Breite entsprechender		
		Länge, Türflügel-Breite bis einschl. 1,40 m, Montage auf Band- und auf Bandgegensseite.		
		Einschl. Rauchmeldezentrale in Sturzmontage mit integriertem Netzteil und optischem Rauchmelder zur Ansteuerung der vorbeschriebenen Feststallanlage, mit Anschlussmöglichkeiten für weitere Rauchmelder, potentialfreier Wechselkontakt, geeignet für Anschluss an bauseitige Brandmeldezentrale, Anschluss 230 V AC, Ausgangsspannung 24 V DC.		
		Einschließlich 1 Stück Handauslösetaster, roter Schalter mit der Aufschrift "Feuerschutzabschluss schließen", in Aufputz- oder Unterputzausführung, nach Angabe der Bauleitung, einschl. Wandmontage.		
		Einschließlich Not-Befehlseinrichtung nach DIN VDE in Türnähe montiert, Not-Aus oder Not-Stop, in Aufputz- oder Unterputzausführung, nach Angabe der Bauleitung, einschl. Wandmontage.		
		Einheitspreis einschl. Ausrüstung des 2-flügligen Türelementes mit elektrischen Türöffnern mit Rückmeldekontakt, Türöffner-Typ für Kombination mit elektrischem Antrieb		
		sowie für Brandschutztüren und für Einsatz in Flucht- und Rettungswegen geeignet, sowie mit Riegelschaltkontakt bzw. entsprechender Schlossfunktion zur Abschaltung der Ansteuerelemente bei mechanisch verschlossenem Riegel, Ausführung auch für Türen mit Vollpanikfunktion (Panikfunktion an Gang- und Standflügel) geeignet, einschließlich allen Anschlusskabeln, jeweils mit verdeckt liegendem Kabelübergang und mit		

Projekt: Klinikum Ludwigshafen - Neubau Haus D

LV-Bezeichnung: METALLTÜREN, GLASWÄNDE

OZ	Menge	Einheit	Einheitspreis EUR	Gesamtbetrag EUR
----	-------	---------	-------------------	------------------

verdeckt liegender Kabelführung in Zarge,
Ausführung entsprechend Zulassungsbescheid bzw.
Prüfzeugnis.

Einbau einschl. elektrischer Verkabelung, Anschluss
und Inbetriebnahme des Drehflügelantriebes und aller
dazugehörigen Komponenten wie Rauchmeldezentrale,
Impulsgeber, Sensorleisten, Türöffner, Programmschalter
etc. ab der bauseits verlegten Klemmdose (elektrische
Zuleitung 230 V), Kabelführung verdeckt,
Kabellänge ab Elementaustritt mind. 5 m.

In den Einheitspreis ist ebenfalls die für die
Drehtürantriebe erforderliche Verstärkung der Bänder
und ggf. erforderliche Zusatzbänder (mind. 4 Bänder je

Türflügel) sowie eine Erhöhung des Kämpferprofils für
die Aufnahme des Antriebs, sofern dies aufgrund der
Abmessung des angebotenen Antriebssystems erforderlich

ist, am betreffenden Türelement miteinzukalkulieren.

angebotenes Fabrikat:

2 St

.....

Projekt: Klinikum Ludwigshafen - Neubau Haus D

LV-Bezeichnung: METALLTÜREN, GLASWÄNDE

OZ	Menge	Einheit	Einheitspreis EUR	Gesamtbetrag EUR
01.01.0060		TYP 4 Automatischer Drehtürantrieb für 2-flüglige BS-Tür, drückend mit Gestänge auf BGS		
		Automatischer Drehflügeltürantrieb für 2-flüglige Brandschutztüren mit Antrieben für beide Türflügel und mit integrierter Schließfolgeregelung, geräuscharme elektromechanische Drehtürantriebe mit elektromagnetischer Feststellvorrichtung nach DIN 18263 Teil 4, mit DIBt-Zulassung gemäß den Richtlinien für Feststellanlagen des DIBt, Ausführung drückend mit Gestänge, Montage auf der Bandgegenseite, einschl. Montageplatte, mit verlängerter, auf gesamter Türelement-Breite durchgehender Verkleidung, Oberflächen silberfarbig eloxiert, schlanke Bauweise, Antriebshöhe: 70 mm.		
		Geprüft und zertifiziert nach DIN EN 16005 und gemäß den Richtlinien für kraftbetätigte Fenster, Türen und Tore sowie den UVV, EMV (CE-Zeichen) und VDE-Vorschriften, jeweils neueste Fassung.		
		Anlage komplett liefern und einbauen einschl. aller Komponenten, Ausführung entsprechend Zulassung, einschl. Abnahmeprüfung und dauerhaftes Anbringen des Zulassungsschildes.		
		Betätigung manuell bzw. automatisch, entsprechende Impulsgeber jeweils gemäß gesonderter Zulageposition bzw. vorgerichtet für Anschluss an bauseitige Zutrittskontrolle.		
		Einstellbare Funktionen: Öffnungs- und Schließgeschwindigkeit sowie Endschlag: jeweils voneinander unabhängig einstellbar, Schließkraft EN 3-6 stufenlos einstellbar, Offenhaltezeit einstellbar (0-60 Sek.). Türöffnungswinkel: bis 110°, mit Resettaster für Wiederherstellung der Betriebsbereitschaft nach Alarmauslösung, Anschlussspannung 230 V AC, 50/60 Hz.		
		Betriebsarten: Aus, Daueroffen, Automatik, Nachtverriegelung und Ladenschluss in Verbindung mit externem Programmschalter, bei Stromausfall: Türschließerfunktion, Niedrigenergieantrieb gemäß DIN 18650, Behinderungserkennung und Reversierung, Diagnosefunktion und Fehlerspeicher, sämtliche Einstellungen über externen Display-Programmschalter, Anschlussmöglichkeiten für zusätzliche Sicherheits-Sensorleisten, Türöffner, Türverriegelung,		

Projekt: Klinikum Ludwigshafen - Neubau Haus D

LV-Bezeichnung: METALLTÜREN, GLASWÄNDE

OZ	Menge	Einheit	Einheitspreis EUR	Gesamtbetrag EUR
		Schaltrelais, Motorschloss o.ä., Stromversorgung für externe Geräte 24 V DC, 1200 mA.		
		Einschl. externem Display-Programmschalter für Einstellung der Betriebsart sowie für Inbetriebnahme und Parametrierung des Antriebes, mit Funktionstasten, 2x7-Segment-Display, alpha-nummerischer Fehleranzeige, in Aufputz- oder Unterputz-Ausführung nach Angabe der Bauleitung, Montageort in Absprache mit Elektrogewerk.		
		Einschließlich Sicherheits- Sensorleisten als Infrarot-Sensorleisten zur Absicherung des Drehbereichs in Öffnungs- und Schließrichtung, geprüft nach DIN 18650, Sensorleisten in Aluminiumprofil, silberfarbig eloxiert, mit infrarotdurchlässiger Kunststoffabdeckung, 4 Sensorleisten mit der Türflügel-Breite entsprechender Länge, Türflügel-Breite bis einschl. 1,40 m, Montage auf Band- und auf Bandgegensseite.		
		Einschl. Rauchmeldezentrale in Sturzmontage mit integriertem Netzteil und optischem Rauchmelder zur Ansteuerung der vorbeschriebenen Feststellanlage, mit Anschlussmöglichkeiten für weitere Rauchmelder, potentialfreier Wechselkontakt, geeignet für Anschluss an bauseitige Brandmeldezentrale, Anschluss 230 V AC, Ausgangsspannung 24 V DC.		
		Einschließlich 1 Stück Handauslösetaster, roter Schalter mit der Aufschrift "Feuerschutzabschluss schließen", in Aufputz- oder Unterputzausführung, nach Angabe der Bauleitung, einschl. Wandmontage.		
		Einschließlich Not-Befehlseinrichtung nach DIN VDE in Tür nähe montiert, Not-Aus oder Not-Stop, in Aufputz- oder Unterputzausführung, nach Angabe der Bauleitung, einschl. Wandmontage.		
		Einheitspreis einschl. Ausrüstung des 2-flügligen Türelementes mit elektrischen Türöffnern mit Rückmeldekontakt, Türöffner-Typ für Kombination mit elektrischem Antrieb sowie für Brandschutztüren und für Einsatz in Flucht- und Rettungswegen geeignet, sowie mit Riegelschaltkontakt bzw. entsprechender Schlossfunktion zur Abschaltung der Ansteuerelemente bei mechanisch verschlossenem Riegel, Ausführung auch für Türen mit Vollpanikfunktion (Panikfunktion an Gang- und Standflügel) geeignet, einschließlich allen Anschlusskabeln, jeweils mit verdeckt liegendem Kabelübergang und mit verdeckt liegender Kabelführung in Zarge,		

Projekt: Klinikum Ludwigshafen - Neubau Haus D

LV-Bezeichnung: METALLTÜREN, GLASWÄNDE

OZ	Menge	Einheit	Einheitspreis EUR	Gesamtbetrag EUR
		Ausführung entsprechend Zulassungsbescheid bzw. Prüfzeugnis. Einbau einschl. elektrischer Verkabelung, Anschluss und Inbetriebnahme des Drehflügelantriebes und aller dazugehörigen Komponenten wie Rauchmeldezentrale, Impulsgeber, Sensorleisten, Türöffner, Programmschalter etc. ab der bauseits verlegten Klemmdose (elektrische Zuleitung 230 V), Kabelführung verdeckt, Kabellänge ab Elementaustritt mind. 5 m. In den Einheitspreis ist ebenfalls die für die Drehtürantriebe erforderliche Verstärkung der Bänder und ggf. erforderliche Zusatzbänder (mind. 4 Bänder je Türflügel) sowie eine Erhöhung des Kämpferprofils für die Aufnahme des Antriebs, sofern dies aufgrund der Abmessung des angebotenen Antriebssystems erforderlich ist, am betreffenden Türelement mit einzukalkulieren. angebotenes Fabrikat:		
	1 St	
Summe 01.01	VERGLASTE ALUMINIUM-RAHMENTÜREN		

01.02

STAHLBLECHTÜREN

AUSFÜHRUNGSBESCHREIBUNG STAHLBLECHTÜREN

1- oder 2-flüglige Stahltür mit Brandschutz- und/oder Rauchschutzanforderung, Anforderungen jeweils gemäß Angabe in der Einzelposition.

Brandschutztür-Element als geprüftes Bauteil nach DIN 4102-5
mit gültiger allgemeiner bauaufsichtlicher Zulassung (AbZ) und
Übereinstimmungs-Kennzeichen sowie Rauchschutz nach 18095
mit allgemeinem bauaufsichtlichen Prüfzeugnis (AbP) und

Übereinstimmungserklärung des Herstellers (ÜH),
oder nach Wahl des Bieters gemäß europäischer Normung nach DIN EN 13501-2 und DIN EN 16034 mit
CE-Kennzeichnung.

Die Angaben aus der jeweiligen Zulassung bzw. dem Klassifizierungsbericht und der zugehörigen Einbau-, Montage-

LV-Bezeichnung: METALLTÜREN, GLASWÄNDE

Seite 42

Projekt: Klinikum Ludwigshafen - Neubau Haus D

LV-Bezeichnung: METALLTÜREN, GLASWÄNDE

OZ	Menge	Einheit	Einheitspreis EUR	Gesamtbetrag EUR
----	-------	---------	-------------------	------------------

Fahrtkosten etc. in die Einheitspreise einzukalkulieren.

Bei Einbau in Trockenbauwänden bzw. unter Trockenbau-Stürzen werden für die Befestigung der Elemente bauseitig verstärkte Stahlprofile integriert. Die erforderliche Brandschutz-Bekleidung der Stahlprofile erfolgt bauseits.

Die statische Dimensionierung dieser jeweils erforderlichen Stahlprofile ist durch den AN vorzunehmen, als Hohlprofil-Typ in Abstimmung mit der Bauleitung, und ist rechtzeitig vor Ausführung des Trockenbaus schriftlich vorzulegen. Dies ist in die Einheitspreise einzukalkulieren.

Einschl. dauerelastischer, rauchdichter Verfugung aller Anschlussfugen zwischen Zarge und Baukörper mit Fugenmaterial auf Silikon-Basis in Brandschutzqualität, Farbton nach Wahl des AG.

Schloss:
Behörden- Einsteckschloss, Klasse 4 nach DIN 18250, Einfalleneinsteckschloss, 9 mm Vierkantruss, mit Antipanikfunktion (Umschaltfunktion B mit geteilter Nuss),
vorgerichtet für Profilzylinder, auch für elektronische PZ (mit Euro-Profil) geeignet,
geschlossener Kasten, Stulp aus nicht rostendem Edelstahl.

2-flüglige Türen zusätzlich mit Treibriegelschloss und verdeckt liegendem Kantriegel im Standflügel sowie Bodenhülse aus Edelstahl.
Funktionsbeschreibung (Vollpanikfunktion):
Im abgeschlossenen Zustand wird im Panikfall durch Betätigen des Treibriegels zwangsläufig auch der Gehflügel geöffnet. Die Entriegelung erfolgt über Treibriegel und Treibstange durch den im Standflügel eingebauten Gegenkasten. Die Zwängungsfreiheit der 2-flügligen Tür bei gleichzeitiger Öffnung beider Flügel ist durch geeignete Maßnahmen zu gewährleisten.

Bänder: dreiteilige Konstruktionsbänder mit Kugellagerring nach DIN 18272 für höchste Beanspruchung, mit Sicherungsbolzen, Anzahl jeweils entsprechend Türgewicht.

Türdrücker:
Drückergarnitur in Feuerschutzausführung, Benutzungskategorie Klasse 4 EN 1906, Drücker innen und außen mit runden Rosetten und

Projekt: Klinikum Ludwigshafen - Neubau Haus D

LV-Bezeichnung: METALLTÜREN, GLASWÄNDE

OZ	Menge	Einheit	Einheitspreis EUR	Gesamtbetrag EUR
		PZ-Rosetten, Oberflächen: Edelstahl, Drückerform U-förmig gebogen, Drücker aus Rundrohr, Durchmesser 20 mm, Drückerlänge: 145 mm, Tiefe: ca. 55 mm (am umgebogenen Ende), Drückerende gerade geschlossen, Oberflächen: Edelstahl fein matt.		
		2-flüglige Türen zusätzlich mit entsprechendem Treibriegel-Drücker mit Rosette.		
		Die Beschläge müssen die Anforderungen an Notausgänge/Fluchtwege gemäß DIN EN 179 erfüllen und entsprechend zusammen geprüft sein sowie den Richtlinien der gesetzlichen Unfallversicherungsträger (GUV) der öffentlichen Hand entsprechen.		
		Bodendichtungen als automatische Senkdichtung.		
		Türschließer gemäß gesonderter Position.		
		Die Türelemente sind z.T. mit elektrischen Komponenten für Zutrittskontrolle bzw. Fluchtwegsicherung auszustatten, Lieferung und Einbau gemäß gesonderten Positionen, Ausführung entsprechend bauaufsichtlicher Zulassung.		
		TÜRELEMENTE MIT ANFORDERUNG T90-RS:		

Projekt: Klinikum Ludwigshafen - Neubau Haus D
 LV-Bezeichnung: METALLTÜREN, GLASWÄNDE

OZ	Menge	Einheit	Einheitspreis EUR	Gesamtbetrag EUR
----	-------	---------	-------------------	------------------

01.02.0010	TYP 8 -2-flg. Stahltür T90-RS/ EI2 90-S200-C5, B/H: 2,06mx2,26 m, , MW bzw Beton, NA-TP, 2FWR, oPZ			
------------	---	--	--	--

2-flüglige Stahltür mit Stahl-Umfassungzarge, Brandschutz- und Rauchschutzanforderung T90-RS oder EI2 90-S200-C5, Ausführung gemäß Ausführungsbeschreibung Stahlblechtüren.

Element als Notausgangstür mit Teilpanikfunktion (Antipanikfunktion am Gangflügel), Fluchtwegrichtung in beide Richtungen, Tür nicht abschließbar, Türblatt ohne PZ-Lochung.

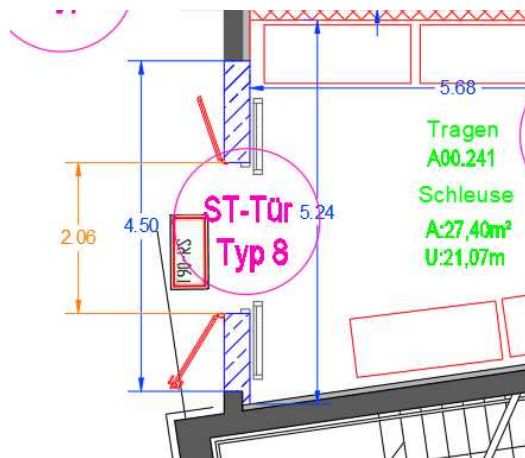
Obentürschließer mit Feststellanlage gemäß gesonderter Position.

Einbau in Mauerwerks-Wand bzw Betonwand , .

Rohbauöffnungsmaß, B/H: ca. 2,06 x 2,26 m
 (Höhe ab OK FFB bis UK Sturz)
 Fußbodenaufbau bestand zuzüglich neuer Bodenbelag
 Bestandwand-Dicke: ca. 35 cm

Lichte nutzbare Durchgangsbreite Gangflügel:
 mind. 1,10 m

Einbauort/Tür-Nr.: Brandwand Eingang Notfall zur Trage Raum A00.241



angebotenes Fabrikat:

1 St

.....

Projekt: Klinikum Ludwigshafen - Neubau Haus D
 LV-Bezeichnung: METALLTÜREN, GLASWÄNDE

OZ	Menge	Einheit	Einheitspreis EUR	Gesamtbetrag EUR
----	-------	---------	-------------------	------------------

01.02.0020 **TYP 7 - 1-flg. Stahltür T90-RS/ EI2 90-S200-C5, B/H: 1,26x2,135 m,, B, NA**

1-flüglige Stahltür mit Stahl-Umfassungzarge, Brandschutz- und Rauchschutzanforderung T90-RS oder EI2 90-S200-C5, Ausführung gemäß Ausführungsbeschreibung Stahlblechtüren.

Element als Notausgangstür, Fluchtwegrichtung auswärts (normal = in Türaufschlagrichtung).

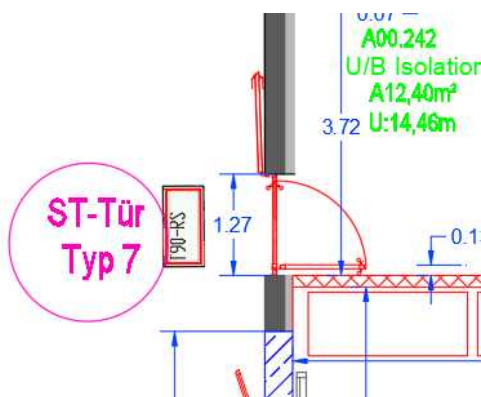
Obentürschließer mit Feststellanlage ,Öffnungswinkel 180 Grad

Einbau in Stahlbeton-Wand, Wand beidseitig verputzt.

Rohbauöffnungsmaß, B/H: ca. 1,26 x 2,26 m
 (Höhe ab OK FFB bis UK Sturz)
 Fußbodenaufbau bestand zuzüglich neuer Bodenbelag

Fertigwand-Dicke: ca. 35 cm

Einbauort/Tür-Nr.:
 Brandwand Eingang Notfall zur Isolationsraum Raum A00.242



angebotenes Fabrikat:

1 St

.....

TÜRELEMENTE MIT ANFORDERUNG T30-RS:

Projekt: Klinikum Ludwigshafen - Neubau Haus D
 LV-Bezeichnung: METALLTÜREN, GLASWÄNDE

OZ	Menge	Einheit	Einheitspreis EUR	Gesamtbetrag EUR
----	-------	---------	-------------------	------------------

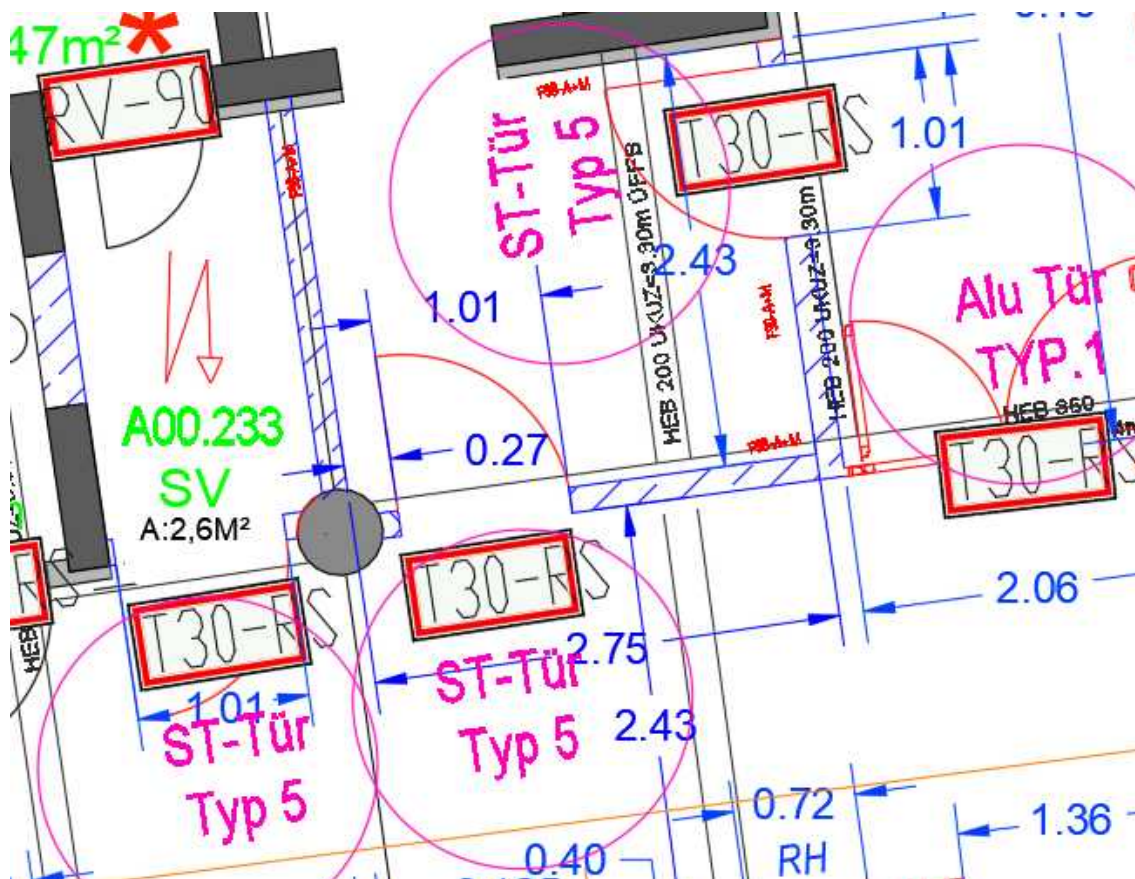
01.02.0030	TYP5 -1-flg. Stahltür T30-RS/ EI2 30-S200-C5, B/H: 1,01x2,135 m, U 15-17,5 cm, mit Bull Auge Verglasung			
------------	--	--	--	--

1-flüglige Stahltür mit Stahl-Umfassungszarge,
 Brandschutz- und Rauchschutzanforderung
 T30-RS oder EI2 30-S200-C5,
 Ausführung gemäß Ausführungsbeschreibung
 Stahlblechtüren,
 mit Sichtfenster Bull Auge Verglasung
 mit Obertürschließer

Einbau in Mauerwerk, Wand einseitig verputzt oder Trockenbau.

Rohbauöffnungsmaß, B/H: ca. 1,01 x 2,135 m
 (Höhe ab OK FFB bis UK Sturz)
 Fußbodenaufbau bestand zuzüglich neuer Bodenbelag
 Fertigwand-Dicke: ca. 15 17,5 cm

Einbauort/Tür-Nr.:
 Treppenhausvorraum -2 Stück mit Sichtfenster



angebotenes Fabrikat:

2 St

.....

Projekt: Klinikum Ludwigshafen - Neubau Haus D
 LV-Bezeichnung: METALLTÜREN, GLASWÄNDE

OZ	Menge	Einheit	Einheitspreis EUR	Gesamtbetrag EUR
----	-------	---------	-------------------	------------------

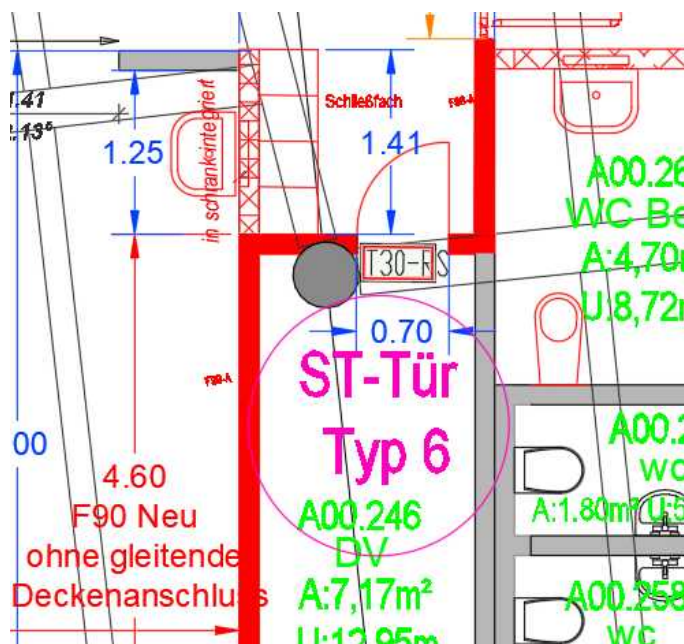
01.02.0040 **TYP 6 -1-flg. Stahltür T30-RS/ EI2 30-S200-C5, B/H: 0,76m x2,135 m,**

1-flüglige Stahltür mit Stahl-Umfassungszarge,
 Brandschutz- und Rauchschutzanforderung
 T30-RS oder EI2 30-S200-C5,
 Ausführung gemäß Ausführungsbeschreibung
 Stahlblechtüren,
 mit Sichtfenster Bull Auge Verglassung
 mit Obertürschließer

Einbau in F90 -Trockenbauwand, .

Rohbauöffnungsmaß, B/H: ca. 0,76m x 2,135 m
 (Höhe ab OK FFB bis UK Sturz)
 Fußbodenaufbau bestand zuzüglich neuer Bodenbelag
 Fertigwand-Dicke: ca.15 cm

Einbauort/Tür-Nr.:
 DV Raum A00.246



angebotenes Fabrikat:

1 St

.....

EINBAUTEILE UND TÜR SCHLIESSER:

Projekt: Klinikum Ludwigshafen - Neubau Haus D
 LV-Bezeichnung: METALLTÜREN, GLASWÄNDE

OZ	Menge	Einheit	Einheitspreis EUR	Gesamtbetrag EUR
01.02.0050	<p>TYP 5 - Obentürschließer für 1-flüglige BS-Türen (B bis 1,50 m, barrierefrei bis 1,25 m)</p> <p>Obentürschließer für 1-flüglige Brandschutztüren mit Gleitschiene nach DIN EN 1154, Größe entsprechend Türgröße, mit stufenlos einstellbarer Schließkraft, Schließgeschwindigkeit, Endschiag, hydraulisch kontrollierte Öffnungsämpfung sowie Schließverzögerung von vorne einstellbar, inkl. Befestigungszubehör und Montageplatte, Oberflächen silberfarbig eloxiert. komplett liefern und einbauen.</p> <p>Türschließer für Türflügelbreiten bis einschl. 1,50 m,</p> <p>bei Türflügelbreiten bis einschl. 1,25 m in barrierefreier Ausführung mit stark abfallendem Öffnungsmoment für Öffnen der Tür mit geringem Kraftaufwand unter Einhaltung der nach DIN 18040 max. zulässigen Bedienkräfte.</p> <p>angebotenes Fabrikat:</p>			
	2 St	

Projekt: Klinikum Ludwigshafen - Neubau Haus D
 LV-Bezeichnung: METALLTÜREN, GLASWÄNDE

OZ	Menge	Einheit	Einheitspreis EUR	Gesamtbetrag EUR
----	-------	---------	-------------------	------------------

01.02.0060 **TYP 6 - Obentürschließer für 1-flüglige BS-Türen (B bis 0,80m)**

Obentürschließer für 1-flüglige Brandschutztüren mit Gleitschiene nach DIN EN 1154, Größe entsprechend Türgröße, mit stufenlos einstellbarer Schließkraft, Schließgeschwindigkeit, Endschiag, hydraulisch kontrollierte Öffnungsdämpfung sowie Schließverzögerung von vorne einstellbar, inkl. Befestigungszubehör und Montageplatte, Oberflächen silberfarbig eloxiert. komplett liefern und einbauen.

Türschließer für Türflügelbreiten bis einschl. 0,80 m,

bei Türflügelbreiten bis einschl. 0,80 m in barrierefreier

Ausführung mit stark abfallendem Öffnungsmoment für Öffnen der Tür mit geringem Kraftaufwand unter Einhaltung der nach DIN 18040 max. zulässigen Bedienkräfte.

Einbauort DV Raum A00.246

angebotenes Fabrikat:

1 St

.....

Projekt: Klinikum Ludwigshafen - Neubau Haus D

LV-Bezeichnung: METALLTÜREN, GLASWÄNDE

OZ	Menge	Einheit	Einheitspreis EUR	Gesamtbetrag EUR
----	-------	---------	-------------------	------------------

01.02.0070 **TYP 1 - Obentürschließer für FST-2 mit Feststellanlage**

Obentürschließer für 2-flg. Brandschutztüren mit durchgehender Gleitschiene, gemäß DIN EN 1154, und integrierter, mechanischer Schließfolgeregelung gemäß DIN EN 1158, mit Feststellanlage und Rauchmeldezentrale, komplett liefern und einbauen, einschl. Abnahmeprüfung der Feststellanlage und dauerhaftes Anbringen des Zulassungsschildes.

Allgemein bauaufsichtlich zugelassen vom DIBt, Berlin, für die Verwendung an Brandschutztüren mit Feststellanlagen.

Größe entsprechend Türgröße, mit stufenlos einstellbarer Schließkraft, Schließgeschwindigkeit, Endschlag, hydraulisch kontrollierte Öffnungsdämpfung sowie Schließverzögerung von vorne einstellbar.

Elektromechanische Feststellung in beiden Flügeln, stufenlos von 80° bis 180° auf exakten Punkt einstellbar, geprüft nach DIN EN 1155.

Einschließlich 1 Stück Handauslösetaster, roter Schalter mit der Aufschrift "Feuerschutzabschluss schließen", in Aufputz- oder Unterputzausführung, nach Angabe der Bauleitung, einschl. Wandmontage.

Einschl. integrierte Rauchmeldezentrale in Sturzmontage

mit integriertem Netzteil und optischem Rauchmelder zur Ansteuerung der vorbeschriebenen Feststellvorrichtung, mit Anschlussmöglichkeiten für weitere Rauchmelder, potentialfreier Wechselkontakt, Anschluss 230 V AC, Ausgangsspannung 24 V DC.

Einschl. elektrischer Verkabelung, Anschluss und Inbetriebnahme aller zu Türschließer und der Feststellanlage gehörenden Komponenten einschl. Rauchmeldezentrale ab der bauseits verlegten Klemmdose (elektrische Zuleitung 230 V), Kabelführung verdeckt.

Einbau Türschließer einschl. aller erforderlichen Montageplatten und Befestigungsmaterialien, Montage Türschließer auf der Bandseite, Einbau mit den dazugehörigen Komponenten mit durchgehender Bekleidung, Oberflächen silberfarbig.

angebotenes Fabrikat:

Projekt: Klinikum Ludwigshafen - Neubau Haus D

LV-Bezeichnung: METALLTÜREN, GLASWÄNDE

OZ	Menge	Einheit	Einheitspreis EUR	Gesamtbetrag EUR
----	-------	---------	-------------------	------------------

3 St

.....

.....

01.02.0080

TYP 3 - Obentürschließer für FST-2 mit Feststellanlage

Obentürschließer für 2-flg. Brandschutztüren mit durchgehender Gleitschiene, gemäß DIN EN 1154, und integrierter, mechanischer Schließfolgeregelung gemäß DIN EN 1158, mit Feststellanlage und Rauchmeldezentrale, komplett liefern und einbauen, einschl. Abnahmeprüfung der Feststellanlage und dauerhaftes Anbringen des Zulassungsschildes.

Allgemein bauaufsichtlich zugelassen vom DIBt, Berlin, für die Verwendung an Brandschutztüren mit Feststellanlagen.

Größe entsprechend Türgröße, mit stufenlos einstellbarer Schließkraft, Schließgeschwindigkeit, Endschlag, hydraulisch kontrollierte Öffnungsdämpfung sowie Schließverzögerung von vorne einstellbar.

Elektromechanische Feststellung in beiden Flügeln, stufenlos von 80° bis 180° auf exakten Punkt einstellbar, geprüft nach DIN EN 1155.

Einschließlich 1 Stück Handauslösetaster, roter Schalter mit der Aufschrift "Feuerschutzabschluss schließen", in Aufputz- oder Unterputzausführung, nach Angabe der Bauleitung, einschl. Wandmontage.

Einschl. integrierte Rauchmeldezentrale in Sturzmontage

mit integriertem Netzteil und optischem Rauchmelder zur Ansteuerung der vorbeschriebenen Feststellvorrichtung, mit Anschlussmöglichkeiten für weitere Rauchmelder, potentialfreier Wechselkontakt, Anschluss 230 V AC, Ausgangsspannung 24 V DC.

Einschl. elektrischer Verkabelung, Anschluss und Inbetriebnahme aller zu Türschließer und der Feststellanlage gehörenden Komponenten einschl. Rauchmeldezentrale ab der bauseits verlegten Klemmdose (elektrische Zuleitung 230 V), Kabelführung verdeckt.

Einbau Türschließer einschl. aller erforderlichen Montageplatten und Befestigungsmaterialien, Montage Türschließer auf der Bandseite, Einbau mit den dazugehörigen Komponenten mit durchgehender Bekleidung, Oberflächen silberfarbig.

angebotenes Fabrikat:

Projekt: Klinikum Ludwigshafen - Neubau Haus D

LV-Bezeichnung: METALLTÜREN, GLASWÄNDE

OZ	Menge	Einheit	Einheitspreis EUR	Gesamtbetrag EUR
	1	St

Projekt: Klinikum Ludwigshafen - Neubau Haus D

LV-Bezeichnung: METALLTÜREN, GLASWÄNDE

OZ	Menge	Einheit	Einheitspreis EUR	Gesamtbetrag EUR
----	-------	---------	-------------------	------------------

01.02.0090 **TYP 8 - Obentürschließer für FST-2 mit Feststellanlage**

Obentürschließer für 2-flg. Brandschutztüren mit durchgehender Gleitschiene, gemäß DIN EN 1154, und integrierter, mechanischer Schließfolgeregelung gemäß DIN EN 1158, mit Feststellanlage und Rauchmeldezentrale, komplett liefern und einbauen, einschl. Abnahmeprüfung der Feststellanlage und dauerhaftes Anbringen des Zulassungsschildes.

Allgemein bauaufsichtlich zugelassen vom DIBt, Berlin, für die Verwendung an Brandschutztüren mit Feststellanlagen.

Größe entsprechend Türgröße, mit stufenlos einstellbarer Schließkraft, Schließgeschwindigkeit, Endschlag, hydraulisch kontrollierte Öffnungsdämpfung sowie Schließverzögerung von vorne einstellbar.

Elektromechanische Feststellung in beiden Flügeln, stufenlos von 80° bis 180° auf exakten Punkt einstellbar, geprüft nach DIN EN 1155.

Einschließlich 1 Stück Handauslösetaster, roter Schalter mit der Aufschrift "Feuerschutzabschluss schließen", in Aufputz- oder Unterputzausführung, nach Angabe der Bauleitung, einschl. Wandmontage.

Einschl. integrierte Rauchmeldezentrale in Sturzmontage

mit integriertem Netzteil und optischem Rauchmelder zur Ansteuerung der vorbeschriebenen Feststellvorrichtung, mit Anschlussmöglichkeiten für weitere Rauchmelder, potentialfreier Wechselkontakt, Anschluss 230 V AC, Ausgangsspannung 24 V DC.

Einschl. elektrischer Verkabelung, Anschluss und Inbetriebnahme aller zu Türschließer und der Feststellanlage gehörenden Komponenten einschl. Rauchmeldezentrale ab der bauseits verlegten Klemmdose (elektrische Zuleitung 230 V), Kabelführung verdeckt.

Einbau Türschließer einschl. aller erforderlichen Montageplatten und Befestigungsmaterialien, Montage Türschließer auf der Bandseite, Einbau mit den dazugehörigen Komponenten mit durchgehender Bekleidung, Oberflächen silberfarbig.

angebotenes Fabrikat:

Projekt: Klinikum Ludwigshafen - Neubau Haus D

LV-Bezeichnung: METALLTÜREN, GLASWÄNDE

OZ	Menge	Einheit	Einheitspreis EUR	Gesamtbetrag EUR
----	-------	---------	-------------------	------------------

1 St

.....

.....

01.02.0100

TYP 7 - Obentürschließer für FST-1 mit Feststellanlage

Obentürschließer für 1-flg. Brandschutztüren mit durchgehender Gleitschiene, gemäß DIN EN 1154, und integrierter, mechanischer Schließfolgeregelung gemäß DIN EN 1158, mit Feststellanlage und Rauchmeldezentrale, komplett liefern und einbauen, einschl. Abnahmeprüfung der Feststellanlage und dauerhaftes Anbringen des Zulassungsschildes.

Allgemein bauaufsichtlich zugelassen vom DIBt, Berlin, für die Verwendung an Brandschutztüren mit Feststellanlagen.

Größe entsprechend Türgröße, mit stufenlos einstellbarer Schließkraft, Schließgeschwindigkeit, Endschlag, hydraulisch kontrollierte Öffnungsdämpfung sowie Schließverzögerung von vorne einstellbar.

Elektromechanische Feststellung in beiden Flügeln, stufenlos von 80° bis 180° auf exakten Punkt einstellbar, geprüft nach DIN EN 1155.

Einschließlich 1 Stück Handauslösetaster, roter Schalter mit der Aufschrift "Feuerschutzabschluss schließen", in Aufputz- oder Unterputzausführung, nach Angabe der Bauleitung, einschl. Wandmontage.

Einschl. integrierte Rauchmeldezentrale in Sturzmontage

mit integriertem Netzteil und optischem Rauchmelder zur Ansteuerung der vorbeschriebenen Feststellvorrichtung, mit Anschlussmöglichkeiten für weitere Rauchmelder, potentialfreier Wechselkontakt, Anschluss 230 V AC, Ausgangsspannung 24 V DC.

Einschl. elektrischer Verkabelung, Anschluss und Inbetriebnahme aller zu Türschließer und der Feststellanlage gehörenden Komponenten einschl. Rauchmeldezentrale ab der bauseits verlegten Klemmdose (elektrische Zuleitung 230 V), Kabelführung verdeckt.

Einbau Türschließer einschl. aller erforderlichen Montageplatten und Befestigungsmaterialien, Montage Türschließer auf der Bandseite, Einbau mit den dazugehörigen Komponenten mit durchgehender Bekleidung, Oberflächen silberfarbig.

angebotenes Fabrikat:

Projekt: Klinikum Ludwigshafen - Neubau Haus D

LV-Bezeichnung: METALLTÜREN, GLASWÄNDE

OZ	Menge	Einheit	Einheitspreis EUR	Gesamtbetrag EUR
----	-------	---------	-------------------	------------------

	1 St	
--	------	--	-------	-------

Summe 01.02	STAHLBLECHTÜREN		
--------------------	------------------------	--	--	-------

01.03 **Umänderung Schiebetüren Eingang**

01.03.0010 **Ausbau, Anpassung und Montage einer automatischen Schiebetüranlage im Innenbereich vor einer Brandwand**

Ausbau, Anpassung und Montage einer automatischen Schiebetüranlage im Innenbereich vor einer Brandwand

Leistungsbeschreibung:

Demontage Bestand:

Fachgerechter Ausbau der vorhandenen automatischen Schiebetüranlage (Antrieb, Flügel, Steuerung).

Kompletter Rückbau und fachgerechte Entsorgung der feststehenden, seitlichen Fensterrahmen.

Sorgfältige Reinigung und Zwischenlagerung der wiederzuverwendenden Türkomponenten.

Montage vor der verkleinerten Brandwand (Innenbereich):

Transport und fachgerechte Montage der Schiebetüranlage auf der Innenseite vor dem verkleinerten Brandwandeingang.

Ausführung aller Befestigungen mit bauaufsichtlich zugelassenen, brandschutzgerechten Befestigungsmitteln (z. B. Brandschutzdübel), um die Tragfähigkeit im Brandfall zu garantieren.

Brandschottung und Abdichtung:

Fachgerechte, rauchdichte und brandschutzkonforme Abdichtung der Anschlussfugen zwischen Türrahmen/Antrieb und der Brandwand.

Verwendung von zugelassenen Brandschutz-Dichtstoffen (z. B. Brandschutzschaum/-silikon nach DIN 4102/EN 1366).

Der Feuerwiderstand der bestehenden Brandwand darf durch die Montagearbeiten nicht beeinträchtigt werden.

Inbetriebnahme & Abnahme:

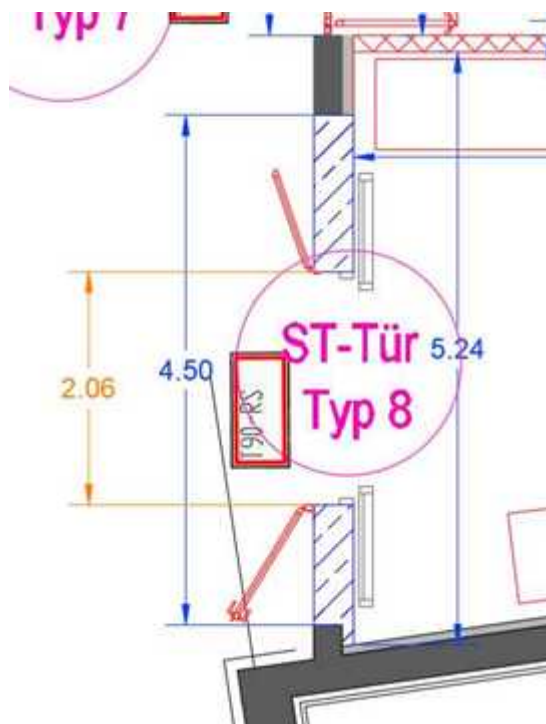
Elektrischer Anschluss aller Sicherheits- und Steuerungselemente (inkl. Integration in eine ggf. vorhandene Brandmeldeanlage/Feststellanlage).

Funktionsprüfung, Einregulierung und Erstellung des Prüfbuchs nach DIN 18650 / EN 16005 inklusive Fachunternehmererklärung für den Brandschutz.

Abrechnungseinheit: 1,00 psch (Pauschale)

Projekt: Klinikum Ludwigshafen - Neubau Haus D
 LV-Bezeichnung: METALLTÜREN, GLASWÄNDE

OZ	Menge	Einheit	Einheitspreis EUR	Gesamtbetrag EUR
----	-------	---------	-------------------	------------------



1 psch

Summe 01.03	Umänderung Schiebetüren Eingang			
-------------	---------------------------------	--	--	--

01.04

LEISTUNGEN AUF NACHWEIS

ERGÄNZENDE ZUSÄTZLICHE VERTRAGSBEDINGUNGEN FÜR STUNDENLOHNARBEITEN

Stundenlohnarbeiten werden gem. VOB/B §2 Abs. 10 und § 15 ausgeführt bzw. abgerechnet. Der AN hat über Stundenlohnarbeiten werktäglich Stundenlohnzettel in 2-facher Ausfertigung einzureichen.

Diese müssen außer den Angaben nach VOB/B §15 Abs. 3 folgende Angaben enthalten:

- das Datum
- die Bezeichnung der Baustelle
- die Namen der Arbeitskräfte und deren Berufs-, Lohn- oder Gehaltsgruppe
- die genaue Bezeichnung des Ausführungsortes innerhalb der Baustelle
- die Art der Leistung
- die geleisteten Arbeitsstunden je Arbeitskraft
- die Gerätekenngößen

Projekt: Klinikum Ludwigshafen - Neubau Haus D

LV-Bezeichnung: METALLTÜREN, GLASWÄNDE

OZ	Menge	Einheit	Einheitspreis EUR	Gesamtbetrag EUR
----	-------	---------	-------------------	------------------

Mit der Ausführung der im Leistungsverzeichnis vorgesehenen Stundenlohnarbeiten ist erst nach schriftlicher Anordnung des AG zu beginnen. Der Umfang der im Einzelfall zu erbringenden Leistungen wird bei der Anordnung festgelegt.

Für vom AG angeordnete Stundenlohnarbeiten werden die vereinbarten Stundenverrechnungssätze zuzüglich Umsatzsteuer nach den tatsächlich geleisteten Arbeitszeiten bezahlt.

Der Verrechnungssatz für die jeweilige Arbeitskraft umfasst sämtliche Aufwendungen wie Lohn- und Gehaltskosten, Lohn- und Gehaltsnebenkosten, Zuschläge, lohngebundene und lohnabhängige Kosten, sonstige Sozialkosten, Gemeinkosten, Wagnis und Gewinn. Wegezeiten, Fahrtkosten sowie Kosten für Aufsicht (Leitungspersonal) sowie Kleingeräteinsatz sind ebenfalls in die Einheitspreise der nachfolgenden Stundenverrechnungssätze einzurechnen und

werden nicht gesondert vergütet. Die angesetzten Lohnkosten sind auf Basis der Urkalkulation zu ermitteln.

Wird während der Ausführungszeit erkannt, dass mehr Stundenlohnarbeiten erforderlich werden als beauftragt, werden diese nur vergütet, wenn vor Ausführung von weiteren Stundenlohnarbeiten eine entsprechende Auftragserweiterung durch den Auftraggeber erteilt wurde.

01.04.0010

Stundensatz Facharbeiter/-in

Facharbeiter/-in,
Stundenverrechnungssatz wie oben beschrieben.
Ausführungszeit in der unter "Arbeitszeiten" genannten Zeitspanne
montags bis samstags von 7.00 bis 18.00 Uhr

20 h

.....

Projekt: Klinikum Ludwigshafen - Neubau Haus D

LV-Bezeichnung: METALLTÜREN, GLASWÄNDE

OZ	Menge	Einheit	Einheitspreis EUR	Gesamtbetrag EUR
----	-------	---------	-------------------	------------------

01.04.0020	Zulage für Nachtarbeit			
------------	-------------------------------	--	--	--

Zulage zu der Vorposition für durch den AG angeordnete Ausführung der Arbeiten in den Nachtstunden (von 18.00 bis 7.00 Uhr) außerhalb der genannten Ausführungszeit für Facharbeiter.

10 h

.....

.....

01.04.0030	Zulage für Sonntagsarbeit			
------------	----------------------------------	--	--	--

Zulage zu den LV-Positionen für durch den AG angeordnete Ausführung der Arbeiten an Sonntagen außerhalb der genannten Ausführungszeit für Facharbeiter.

10 h

.....

.....

Summe 01.04	LEISTUNGEN AUF NACHWEIS		
--------------------	--------------------------------	--	--	-------

01.05	DOKUMENTATION			
-------	----------------------	--	--	--

01.05.0010	Zusatzaufwand für geordnete Übergabe der Bestandsunterlagen (Formatierung ohne Tabelle)			
------------	--	--	--	--

Zusatzaufwand für geordnete Übergabe der Bestandsunterlagen

Die Bestandsunterlagen sind 2-fach in je einem DIN-A4-Ordner und 1-fach auf digitalem Datenträger (CD, DVD oder USB-Stick) mit gleicher, nachstehender Ordnerstruktur rechtzeitig

vor Abnahme an die zuständige Objektüberwachung zur Prüfung zu übergeben.

Als Dateiformat ist grundsätzlich "pdf" zu verwenden. Planunterlagen sind im Format "dwg" oder "dxf" und "pdf" zu speichern.

Die Unterlagen sind gemäß nachstehender Liste in die jeweiligen Register einzusortieren. Sollte ein DIN-A4-Ordner nicht ausreichen, so sind die

Ordner in entsprechender Reihenfolge und mit der Gesamtanzahl an Ordnern zu nummerieren.

Projekt: Klinikum Ludwigshafen - Neubau Haus D

LV-Bezeichnung: METALLTÜREN, GLASWÄNDE

OZ	Menge	Einheit	Einheitspreis EUR	Gesamtbetrag EUR
----	-------	---------	-------------------	------------------

Auf den Rückenschildern sind ferner das Bauvorhaben, die Gewerkenummer, das Gewerk und die ausführende Firma zu verzeichnen.

Je nach Gewerk kann es zu einzelnen Abschnitten keine Angaben geben. Dies ist kenntlich zu machen (z.B. durch

Hinweis: "entfällt") und die entsprechenden Register sind leer zu lassen.

Die Dokumente sind jeweils mit Angabe der betreffenden

LV-Positionsnummer direkt auf den zugehörigen Dokumenten (Datenblätter etc.) zu versehen.

Eine Abnahme ohne vollständige Bestandsunterlagen wird vom Auftraggeber verweigert.

Register-Nr. - Ordnerinhalt:

0 - Inhaltsverzeichnis

1 - Bauvorhaben, LV-Nummer und Gewerk, Firmenangaben und Ansprechpartner

2 - Fachunternehmererklärung / Konformitätserklärungen /
Übereinstimmungserklärungen/ Leistungserklärungen

3 - Kopie Abnahmeprotokoll(e) - wird vom AG eingefügt
Bestätigung der Mängelbeseitigung - wird ggf. vom AN
nachgereicht

4 - Einweisungsprotokolle

5 - Reinigungs-/Wartungs- und Pflegehinweise

6 - Herstellernachweise / Systembeschreibungen /
Produktdatenblätter / Sicherheitsdatenblätter

7 - Prüfzeugnisse / Zulassungsbescheide
(z.B. für Brandschutz, Schallschutz, Dämmwerte,
Druckprüfungen, Spülprotokolle, etc.),
Prüfbescheinigung Standfestigkeit

8 - TÜV-Zertifikate / TÜV-Abnahmen /
Sachverständigenabnahmen /
Gutachterliche Stellungnahmen

9 - Vollständige Liste der verwendeten Werkstoffe bzw.

Materialien inkl. der genauen
Herstellerbezeichnung

Projekt: Klinikum Ludwigshafen - Neubau Haus D
 LV-Bezeichnung: METALLTÜREN, GLASWÄNDE

OZ	Menge	Einheit	Einheitspreis EUR	Gesamtbetrag EUR
		10 - Bedienungsanleitungen		
		11 - Planverzeichnis und Bestandspläne, wie Werkpläne mit Eintragung tatsächlicher (ggf. abweichender) Ausführung, Werkstattzeichnungen, Verlegepläne, Aufbauzeichnungen, Schemata, Verteilerpläne, etc.		
		12 - Zusätzlich bei Technischen Anlagen: Für den Betrieb der Technischen Anlagen erforderliche Unterlagen (wie z.B. Prüfbücher etc.)		
	1	psch
Summe 01.05		DOKUMENTATION	
Summe 01		METALLTÜREN, GLASWÄNDE UND BRANDSCHUTZVERGLASUNG	

Projekt: Klinikum Ludwigshafen - Neubau Haus D
LV-Bezeichnung: METALLTÜREN, GLASWÄNDE

OZ	Zusammenstellung (Ebene 2)	Summe EUR
01.01	VERGLASTE ALUMINIUM-RAHMENTÜREN
01.02	STAHLBLECHTÜREN
01.03	Umänderung Schiebetüren Eingang
01.04	LEISTUNGEN AUF NACHWEIS
01.05	DOKUMENTATION
Summe 01	METALLTÜREN, GLASWÄNDE UND BRANDSCHUTZVERGLASUNG

Projekt: Klinikum Ludwigshafen - Neubau Haus D
LV-Bezeichnung: METALLTÜREN, GLASWÄNDE

OZ	Zusammenstellung	Summe EUR
01	METALLTÜREN, GLASWÄNDE UND BRANDSCHUTZVERGLASUNG
	Summe Zusammenstellung:
	Summe netto:
	zzgl. 19% MwSt:
	Summe inkl. MwSt: